

ZARZĄDZENIE NR 0050.96.2022
WÓJTA GMINY ŻARY

z dnia 25 sierpnia 2022 r.

**w sprawie przeprowadzenia konsultacji społecznych dotyczących projektu uchwały w sprawie
wyznaczenia obszaru zdegradowanego i obszaru rewitalizacji na terenie Gminy Żary**

Na podstawie art. 6 oraz art. 11 ust. 3 ustawy z dnia 9 października 2015 r. o rewitalizacji (t.j. Dz. U. z 2021 r. poz. 485) zarządzam co następuje:

§ 1. 1. Przeprowadzić konsultacje społeczne z mieszkańcami Gminy Żary, podmiotami prowadzącymi lub zamierzającymi prowadzić na terenie Gminy Żary działalność gospodarczą lub społeczną i pozostałymi zainteresowanymi osobami i podmiotami.

2. Przedmiotem konsultacji społecznych jest projekt uchwały w sprawie wyznaczenia obszaru zdegradowanego i obszaru rewitalizacji Gminy Żary, stanowiący załącznik nr 1 do zarządzenia.

3. Celem konsultacji jest poznanie stanowiska mieszkańców i podmiotów, o których mowa w ust. 1, w sprawie projektu uchwały, a w szczególności poznania ich opinii i uwag.

§ 2. 1. Termin rozpoczęcia konsultacji ustala się na dzień 02.09.2022 r., a termin ich zakończenia na dzień 03.10.2022 r.

2. Zasięg konsultacji obejmuje teren całej Gminy Żary.

3. Konsultacje zostaną przeprowadzone w formie formularza uwag stanowiącego załącznik nr 3 do zarządzenia:

1) w postaci papierowej przesłanego na adres Urzędu Gminy Żary, Al. Jana Pawła II 6, 68-200 Żary lub złożonej osobiście w Urzędzie Gminy Żary;

2) w postaci elektronicznej przesłanego za pomocą poczty elektronicznej na adres e-mailowy: dorota.zaucha@gminazary.pl

4. Formularz uwag dostępny będzie:

1) jako załącznik do niniejszego zarządzenia;

2) na stronie internetowej Gminy Żary: <https://gminazary.pl/>;

3) na stronie podmiotowej gminy w Biuletynie Informacji Publicznej: <https://bip.gminazary.pl/>;

4) w formie papierowej w Urzędzie Gminy Żary, Al. Jana Pawła II 6, 68-200 Żary (pokój 203).

5. Pozostałymi formami konsultacji społecznych będą:

1) ankieta on-line dostępna pod adresem: <https://forms.office.com/r/Ff4ttEYdee>;

2) spotkanie konsultacyjne w formie on-line, przeprowadzone za pośrednictwem platformy Microsoft Teams z podmiotami wymienionymi w § 1 pkt. 1 niniejszego zarządzenia:

a) spotkanie odbędzie w dniu 28.09.2022 roku o godz. 12.00,

b) aby wziąć udział w spotkaniu należy zarejestrować się do dnia 23.09.2022 roku klikając w link: <https://forms.office.com/r/fjwPbLwmFp>

c) na podanego podczas rejestracji maila zostanie przesłany właściwy link do spotkania konsultacyjnego.

6. Wyniki konsultacji zostaną opublikowane za pośrednictwem strony internetowej Gminy Żary, na stronie podmiotowej gminy w Biuletynie Informacji Publicznej oraz, na żądanie osób zainteresowanych, udostępnione w siedzibie Urzędu.

§ 3. Osobą odpowiedzialną za przeprowadzenie konsultacji społecznych jest Wójt Gminy Żary.

§ 4. Zarządzenie wchodzi w życie z dniem podjęcia.

Wójt Gminy

Leszek Mrozek

Projekt

**UCHWAŁA NR ...
RADY GMINY ŻARY
z dnia ...**

**w sprawie wyznaczenia obszaru zdegradowanego i obszaru rewitalizacji na terenie
Gminy Żary**

Na podstawie art. 18 ust. 2 pkt 15 ustawy z dnia 8 marca 1990 r. o samorządzie gminnym (t.j. Dz. U. z 2022 r. poz. 559 ze zm.) oraz art. 8 ust. 1 i art. 11 ust. 5 pkt. 1 ustawy z dnia 9 października 2015 r. o rewitalizacji (t.j. Dz. U. z 2021 r. poz. 485) Rada Gminy Żary uchwala, co następuje:

§ 1

Wyznacza się obszar zdegradowany i obszar rewitalizacji na terenie Gminy Żary, w granicach określonych w załączniku graficznym do niniejszej uchwały.

§ 2

Ustanawia się na rzecz Gminy Żary prawo pierwokupu wszystkich nieruchomości położonych na obszarze rewitalizacji.

§ 3

Wykonanie uchwały powierza się Wójtowi Gminy Żary.

§ 4

Uchwała wchodzi w życie po upływie 14 dni od dnia ogłoszenia w Dzienniku Urzędowym Województwa Lubuskiego.

UZASADNIENIE

Zasady oraz tryb przygotowywania, prowadzenia i oceny rewitalizacji określone zostały w Ustawie o rewitalizacji z dnia 9 października 2015 r. (t.j. Dz. U. z 2021 r. poz. 485.). Zgodnie z art. 3 ust. 1 ustawy przygotowanie, koordynowanie i tworzenie warunków do prowadzenia rewitalizacji, a także jej realizacja w zakresie właściwości stanowią zadania własne gminy.

Rewitalizacja stanowi kompleksowy oraz skoordynowany proces zintegrowanych działań na rzecz lokalnej społeczności, przestrzeni i gospodarki. Proces ten, skoncentrowany terytorialnie, ma na celu wyprowadzenie ze stanu kryzysowego obszarów zdegradowanych oraz poprawę jakości życia mieszkańców. Jednym z kluczowych założeń rewitalizacji jest partycypacja społeczna zapewniająca aktywny udział interesariuszy rewitalizacji w procesie przygotowania, prowadzenia oraz oceny rewitalizacji. Podstawą działań interesariuszy jest gminny program rewitalizacji, który sporządzany jest dla obszarów zdegradowanych obejmujących obszary przewidziane do rewitalizacji.

Zgodnie z art. 8 ust. 1 Ustawy o rewitalizacji, rada gminy wyznacza w drodze uchwały obszar zdegradowany i obszar rewitalizacji, którego granice wyznacza się na załączonej mapie wykonanej w skali co najmniej 1:5000.

Dlatego też, działając na podstawie art. 8 ust. 1 Ustawy o rewitalizacji, Rada Gminy Żary, w efekcie przeprowadzonych analiz, diagnoz oraz konsultacji społecznych, wyznacza obszar zdegradowany oraz obszar rewitalizacji.

Wyznaczenie obszaru zdegradowanego i obszaru rewitalizacji umożliwi opracowanie kompleksowego i zgodnego z ustawodawstwem, Gminnego Programu Rewitalizacji dla Gminy Żary, którego treść, w tym przede wszystkim cele, kierunki i przedsięwzięcia rewitalizacyjne, a także system monitorowania i oceny programu, zapewni jego skuteczność i efektywność. Realizacja podstawowych i uzupełniających przedsięwzięć rewitalizacyjnych, przyczyni się do rozwiązania zdiagnozowanych zjawisk kryzysowych w sferze społecznej, a także związanych z nimi problemów występujących w sferze gospodarczej, środowiskowej, przestrzenno-funkcjonalnej i technicznej, co przełoży się w sposób bezpośredni na podniesienie jakości życia mieszkańców.

Niniejsza Uchwała w sprawie wyznaczenia obszaru zdegradowanego oraz obszaru rewitalizacji na terenie Gminy Żary była poddana konsultacjom społecznym w dniach od 02.09.2022 do 03.10.2022, które

obejmowały formy: zbierania uwag w postaci papierowej i elektronicznej za pomocą formularza, ankiety on-line oraz spotkania konsultacyjnego.

OBWIESZCZENIE

Konsultacje społeczne projektu uchwały w sprawie wyznaczenia obszaru zdegradowanego i obszaru rewitalizacji na terenie Gminy Żary

Wójt Gminy Żary, działając na podstawie art. 6 oraz art. 11 ust. 3 ustawy z dnia 9 października 2015 r. o rewitalizacji (t.j. Dz. U. z 2021 r. poz. 485.), zawiadamia o rozpoczęciu konsultacji społecznych projektu Uchwały Rady Gminy Żary w sprawie wyznaczenia obszaru zdegradowanego i obszaru rewitalizacji na terenie Gminy Żary.

Konsultacje mają na celu zebranie od interesariuszy rewitalizacji uwag do wyżej wymienionego projektu uchwały.

Konsultacje przeprowadzone będą **od 02.09.2022 do 03.10.2022** w postaci:

1. Zbierania uwag w postaci wypełnionego papierowego lub elektronicznego formularza uwag.

Formularz dostępny będzie:

- na stronie internetowej Gminy Żary: <https://gminazary.pl/>;
- na stronie podmiotowej Gminy w Biuletynie Informacji Publicznej: <https://bip.gminazary.pl/>;
- w formie papierowej w Urzędzie Gminy Żary, Al. Jana Pawła II 6, 68-200 Żary (pokój 203)

Wypełnione formularze należy dostarczyć:

- drogą elektroniczną na adres e-mailowy: dorota.zaucha@gminazary.pl
- drogą korespondencyjną na adres: Urządzie Gminy Żary, Al. Jana Pawła II 6, 68-200 Żary
- bezpośrednio do Urzędu Gminy Żary, Al. Jana Pawła II 6, 68-200 Żary (pokój nr 203) w godzinach pracy Urzędu.

2. Wypełnienia ankiety on-line dostępnej pod adresem: <https://forms.office.com/r/Ff4ttEYdee>

3. Spotkania konsultacyjnego on-line, przeprowadzonego za pośrednictwem platformy Microsoft Teams z interesariuszami rewitalizacji, na którym zostanie omówiona metodyka wyznaczenia obszaru zdegradowanego i obszaru rewitalizacji na terenie Gminy Żary. Spotkanie odbędzie się w dniu 28.09.2022 roku o godz. 12,00. Aby wziąć udział w spotkaniu należy zarejestrować się do dnia 23.09.2022 roku klikając w podany link: <https://forms.office.com/r/fjwPbLwmFp>. Na podanego podczas rejestracji maila zostanie Państwu przesłany właściwy link do spotkania konsultacyjnego.

Uwagi do projektu uchwały można składać do 03.10.2022 r. W przypadku dostarczenia uwag za pośrednictwem poczty decyduje data wpływu korespondencji do Urzędu Gminy Żary.

Poniższe materiały informacyjne zostaną zamieszczone w wersji elektronicznej na stronie podmiotowej Gminy w Biuletynie Informacji Publicznej: <https://bip.gminazary.pl/> i stronie <https://gminazary.pl/> oraz dostępne w wersji papierowej w Urzędzie Gminy Żary, Al. Jana Pawła II 6, 68-200 Żary:

- projekt Uchwały Rady Gminy Żary w sprawie wyznaczenia obszaru zdegradowanego i obszaru rewitalizacji na terenie Gminy Żary,
- mapa określająca granice obszaru zdegradowanego i obszaru rewitalizacji,
- diagnoza służąca wyznaczeniu obszaru zdegradowanego i obszaru rewitalizacji Gminy Żary.

Informacje o konsultacjach społecznych zostaną podane do publicznej wiadomości:

- na stronie podmiotowej gminy w Biuletynie Informacji Publicznej: <https://bip.gminazary.pl/>
- na stronie internetowej: <https://gminazary.pl/>;
- na tablicach ogłoszeń w Urzędzie Gminy Żary, Al. Jana Pawła II 6, 68-200 Żary;
- w mediach społecznościowych.

Informacja podsumowująca każdą z form konsultacji społecznych zostanie opracowana zgodnie z art. 6 ust. 7 ustawy z dnia 9 października 2015 r. o rewitalizacji oraz zamieszczona stronie internetowej Gminy Żary, na stronie podmiotowej gminy w Biuletynie Informacji Publicznej oraz, na żądanie osób zainteresowanych, udostępnione w siedzibie Urzędu.

Aktualności oraz więcej informacji dotyczących procesu rewitalizacji dostępne są na stronie: <https://gminazary.pl/>.

Załącznik Nr 3 do zarządzenia Nr 0050.96.2022
Wójta Gminy Żary
z dnia 25 sierpnia 2022 r.

FORMULARZ ZGŁASZANIA UWAG DO PROJEKTU UCHWAŁY RADY GMINY ŻARY W SPRAWIE WYZNACZENIA OBSZARU ZDEGRADOWANEGO I OBSZARU REWITALIZACJI NA TERENIE GMINY ŻARY

Szanowni Państwo,

zapraszamy do zgłaszania uwag, propozycji i opinii do projektu uchwały Rady Gminy Żary w sprawie wyznaczenia obszaru zdegradowanego i obszaru rewitalizacji za pośrednictwem niniejszego formularza. Przekazane propozycje, opinie i uwagi zostaną poddane szczegółowej analizie, a uzasadnione propozycje zmian zostaną wprowadzone do ostatecznej wersji dokumentu. Formularz należy wypełnić formułując odpowiedzi zwięźle i rzeczowo, zgodnie z instrukcją znajdującą się przed każdym polem formularza. Uwagi można zgłaszać w terminie od dnia 02.09.2022 do dnia 03.10.2022

1. Zgoda na przetwarzanie danych osobowych

Wyrażam zgodę na przetwarzanie moich danych osobowych do przeprowadzenia badań oraz analizy wyników tych badań, zgodnie z ustawą z dnia 29 sierpnia 1997 roku o ochronie danych osobowych (Dz.U. z 2016 r. poz. 922, z 2018 r. poz. 138, 723.)¹. Odpowiedź "TAK" umożliwi zgłoszenie propozycji, uwag i opinii, natomiast odpowiedź "NIE" zakończy wypełnianie Formularza.

- TAK
- NIE

2. Informacje o zgłaszającym.

Należy podać pełną nazwę podmiotu zgłaszającego propozycje, opinie i uwagi oraz imię i nazwisko osoby kontaktowej. W przypadku osób fizycznych zgłaszających uwagi, propozycje i opinie w polu "Nazwa podmiotu" proszę wpisać - nie dotyczy.

¹ Wyrażam zgodę na przetwarzanie moich danych osobowych. Zgodnie z art. 13 rozporządzenia Parlamentu Europejskiego i Rady (UE) 2016/679 z dnia 27.04.2016 r. w sprawie ochrony osób fizycznych w związku z przetwarzaniem danych osobowych i w sprawie swobodnego przepływu takich danych oraz uchylenia dyrektywy 95/46/WE (ogólne rozporządzenie o ochronie danych) (Dz.U. L 119 z 4.5.2016) – dalej RODO informuję, że Administratorem Pani/Pana danych osobowych jest Wójt Gminy Żary którego siedziba mieści się w Urzędzie Gminy Żary, Al. Jana Pawła II 6, 68-200 Żary. Pani/Pana dane osobowe przetwarzane będą w procesie opracowywania dokumentu, pn. „Gminny Program Rewitalizacji Gminy Żary”. Pani/Pana dane osobowe nie będą przekazywane innym odbiorcom. Pani/Pana dane osobowe przechowywane będą przez okres 10 lat. Posiada Pani/Pan prawo do żądania od administratora dostępu do danych osobowych, ich sprostowania, usunięcia lub ograniczenia przetwarzania. Ma Pani/Pan prawo wniesienia skargi do organu nadzorczego. Podanie danych osobowych jest dobrowolne. Wszelką korespondencję w sprawach związanych z przetwarzaniem Państwa danych osobowych prosimy kierować na adres administratora lub na adres Inspektora Ochrony Danych: inspektor@cbi24.pl.

Nazwa podmiotu*	
Imię i nazwisko osoby kontaktowej	
Adres e-mail do korespondencji	

*jeśli dotyczy

3. Propozycje, uwagi i opinie do projektu uchwały Rady Gminy Żary w sprawie wyznaczenia obszaru zdegradowanego i obszaru rewitalizacji
Prosimy o wskazanie w jednym wierszu maksymalnie jednej propozycji lub uwagi lub opinii.

W ramach jednego formularza można zgłosić maksymalnie 5 propozycji, uwag i opinii. W przypadku większej liczby propozycji, uwag i opinii należy wypełnić kolejny formularz.

Lp.	Część dokumentu, do którego odnosi się uwaga (strona/rozdział)	Obecny zapis	Propozycja zmiany	Uzasadnienie
1				
2				
3				

4				
5				



DIAGNOZA SŁUŻĄCA
WYZNACZENIU
OBSZARU
ZDEGRADOWANEGO
I OBSZARU REWITALIZACJI

GMINY ŻARY

SPIS TREŚCI

1. Słowniczek pojęć	3
2. Charakterystyka Gminy Żary	4
3. Metodyka wyznaczenia obszaru zdegradowanego i obszaru rewitalizacji	9
3.1 Metodyka prac przyjęta w procesie delimitacji obszarów zdegradowanych na terenie Gminy Żary.....	9
3.2 Podział Gminy Żary na jednostki analityczne	12
3.3 Wybór wskaźników służących dokonaniu analizy wskaźnikowej wskazanych jednostek analitycznych.....	14
4. Analiza wskaźnikowa Gminy Żary	19
4.1 Sfera społeczna	19
4.1 Sfera gospodarcza.....	40
4.2 Sfera środowiskowa.....	45
4.3 Sfera przestrzenno-funkcjonalna.....	48
4.1 Sfera techniczna.....	50
5. Wyznaczenie obszaru zdegradowanego	52
6. Wyznaczenie obszaru rewitalizacji.....	55

1. SŁOWNICZEK POJĘĆ

REWITALIZACJA – rewitalizacja stanowi proces wyprowadzania ze stanu kryzysowego obszarów zdegradowanych, prowadzony w sposób kompleksowy, poprzez zintegrowane działania na rzecz lokalnej społeczności, przestrzeni i gospodarki, skoncentrowane terytorialnie, prowadzone przez interesariuszy rewitalizacji na podstawie gminnego programu rewitalizacji¹.

OBSZAR ZDEGRADOWANY – obszar gminy znajdujący się w stanie kryzysowym z powodu koncentracji negatywnych zjawisk społecznych, w szczególności: bezrobocia, ubóstwa, przestępczości, wysokiej liczby mieszkańców będących osobami ze szczególnymi potrzebami, o których mowa w ustawie z dnia 19 lipca 2019 r. o zapewnianiu dostępności osobom ze szczególnymi potrzebami, niskiego poziomu edukacji lub kapitału społecznego, a także niewystarczającego poziomu uczestnictwa w życiu publicznym i kulturalnym. Wyznaczenie obszaru zdegradowanego możliwe jest tylko w przypadku występowania na nim ponadto co najmniej jednego z następujących negatywnych zjawisk:

- gospodarczych – w szczególności niskiego stopnia przedsiębiorczości, słabej kondycji lokalnych przedsiębiorstw,
- środowiskowych - w szczególności przekroczenia standardów jakości środowiska, obecności odpadów stwarzających zagrożenie dla życia, zdrowia ludzi lub stanu środowiska,
- przestrzenno-funkcjonalnych – w szczególności niewystarczającego wyposażenia w infrastrukturę techniczną i społeczną lub jej złego stanu technicznego, braku dostępu do podstawowych usług lub ich niskiej jakości, niedostosowania rozwiązań urbanistycznych do zmieniających się funkcji obszaru, niskiego poziomu obsługi komunikacyjnej, niedoboru lub niskiej jakości terenów publicznych,
- technicznych – w szczególności degradacji stanu technicznego obiektów budowlanych, w tym o przeznaczeniu mieszkaniowym oraz нефункционowaniu rozwiązań technicznych umożliwiających efektywne korzystanie z obiektów budowlanych w szczególności w zakresie energooszczędności i ochrony środowiska².

OBSZAR REWITALIZACJI – obszar obejmujący całość lub część obszaru zdegradowanego, cechujący się szczególną koncentracją negatywnych zjawisk, na którym z uwagi na istotne znaczenie dla rozwoju lokalnego gmina zamierza prowadzić rewitalizację. Obszar rewitalizacji nie może być większy niż 20 % powierzchni gminy oraz zamieszkały przez więcej niż 30 % liczby jej mieszkańców. Obszar rewitalizacji może być podzielony na podobszary, w tym podobszary nieposiadające ze sobą wspólnych granic³.

¹ Ustawa z dnia 9 października 2015 r. o rewitalizacji (tekst jednolity: Dz.U. z 2021 r. poz. 485).

² J. w.

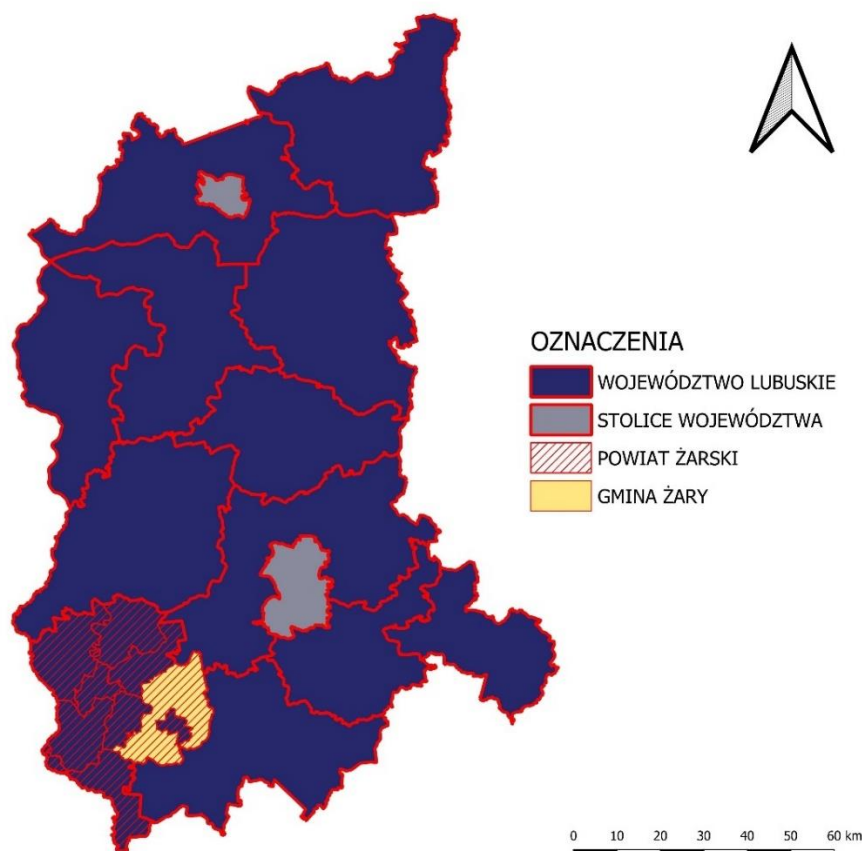
³ J. w.

2. CHARAKTERYSTYKA GMINY ŻARY

Gmina Żary to gmina wiejska położona w południowo-zachodniej części województwa lubuskiego, w powiecie żarskim, na pograniczu Niziny Wielkopolskiej i Niziny Śląskiej. Jest to największa terytorialnie jednostka w powiecie żarskim. Siedziba Gminy znajduje się poza jej granicami, w mieście Żary, co czyni ją jedną spośród 158 Gmin obwarzankowych w Polsce. Całkowita powierzchnia jednostki wynosi 294 km², co stanowi 21% powierzchni powiatu. Jednostka samorządu terytorialnego sąsiaduje z gminami:

- Jasień (woj. lubuskie, powiat żarski),
- Iłowa (woj. lubuskie, powiat żagański),
- Lipniki Łużyckie (woj. lubuskie, powiat żarski),
- Nowogród Bobrzański (woj. lubuskie, powiat zielonogórski),
- Przewóz (woj. lubuskie, powiat żarski),
- Wymiarki (woj. lubuskie, powiat żagański),
- Żagań (woj. lubuskie, powiat żagański),
- Miasto Żagań (woj. lubuskie, siedziba powiatu żagańskiego),
- Miasto Żary (woj. lubuskie, siedziba powiatu żarskiego).

Rycina 1. Położenie Gminy Żary na tle województwa lubuskiego i powiatu żarskiego



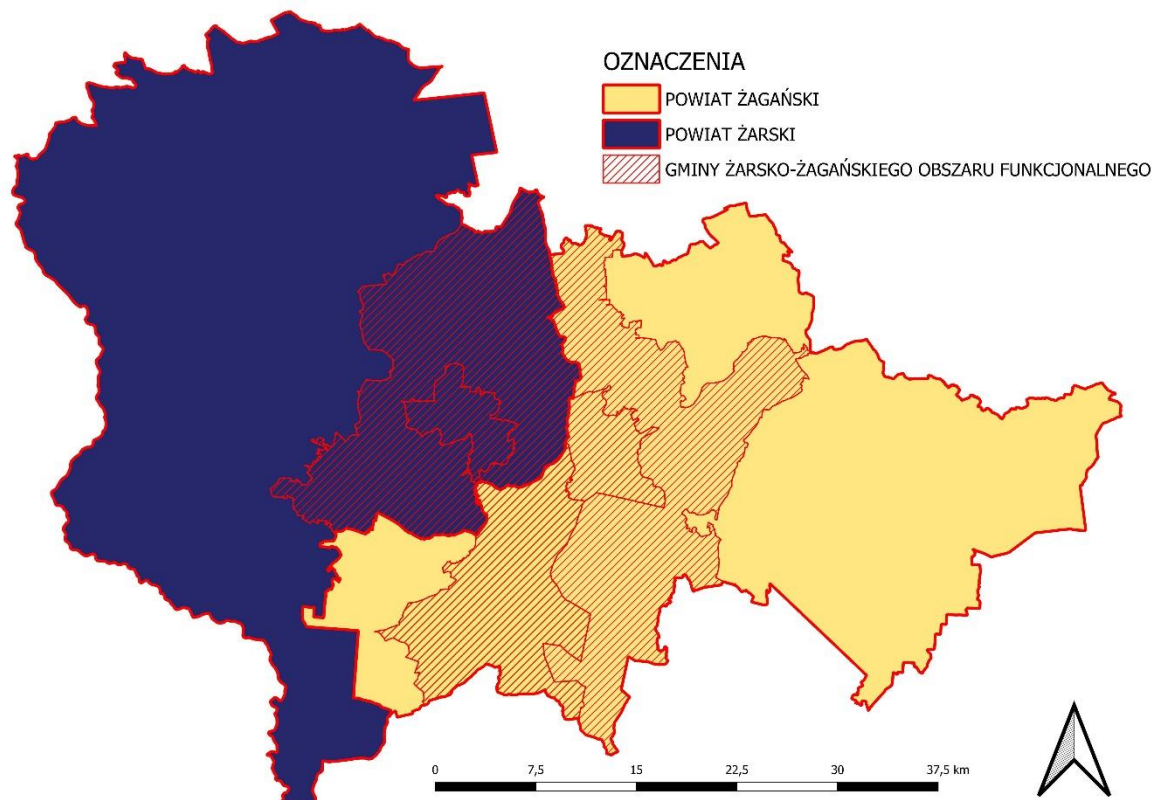
Źródło: opracowanie własne na podstawie danych Głównego Urzędu Geodezji i Kartografii.

Sołectwami Gminy są: Biedrzychowice Dolne, Bieniów, Bogumiłów-Janików, Drozdów-Rusocice, Drożków, Grabik, Kadłubia, Lubanice, Lubomyśl, Łaz, Łukawy, Marszów, Miłowice, Mirostowice Dolne, Mirostowice Górne, Olbrachtów, Olszyniec, Rościce, Sieniawa Żarska, Siodło, Stawnik, Surowa, Włostów-Dąbrowiec i Złotnik.

Gmina Żary stanowi jednostkę obwarzankową dla Miasta Żary, będącego jednocześnie jej głównym ośrodkiem miejskim. W 2020 roku obszar miasta zamieszkiwało 37 052 ludności, z kolei obszar Gminy – 12 281 (ponad trzykrotnie mniej). Innymi ośrodkami miejskimi oddziałującymi na Gminę Żary są: oddalony o 16 km Żagań, o 45 km Zielona Góra oraz o 52 km Nowa Sól. Z uwagi na bliskie sąsiedztwo Gminy z granicą Polsko-Niemiecką warto zaznaczyć, że w odległości ok. 30 km od Gminy, w miejscowości Olszyna i Przewozie oraz w odległości ok. 35 km, w miejscowości Łęknica, znajdują się przejścia graniczne.

Gmina Żary należy do Żarsko-Żagańskiego Obszaru Funkcjonalnego. Dotychczas w ramach MOF OS Żary-Żagań zajmowano się uzbrajaniem terenu strefy przemysłowej, budową dróg i wiat przystankowych oraz prowadzeniem projektu oświatowego. W 2020 roku Gmina Żary podpisała porozumienie współpracy w partnerstwie i w nowej perspektywie finansowej 2021-2027 wnioski na projekty unijne będzie składać wspólnie z pozostałymi członkami MOF OS Żary-Żagań.

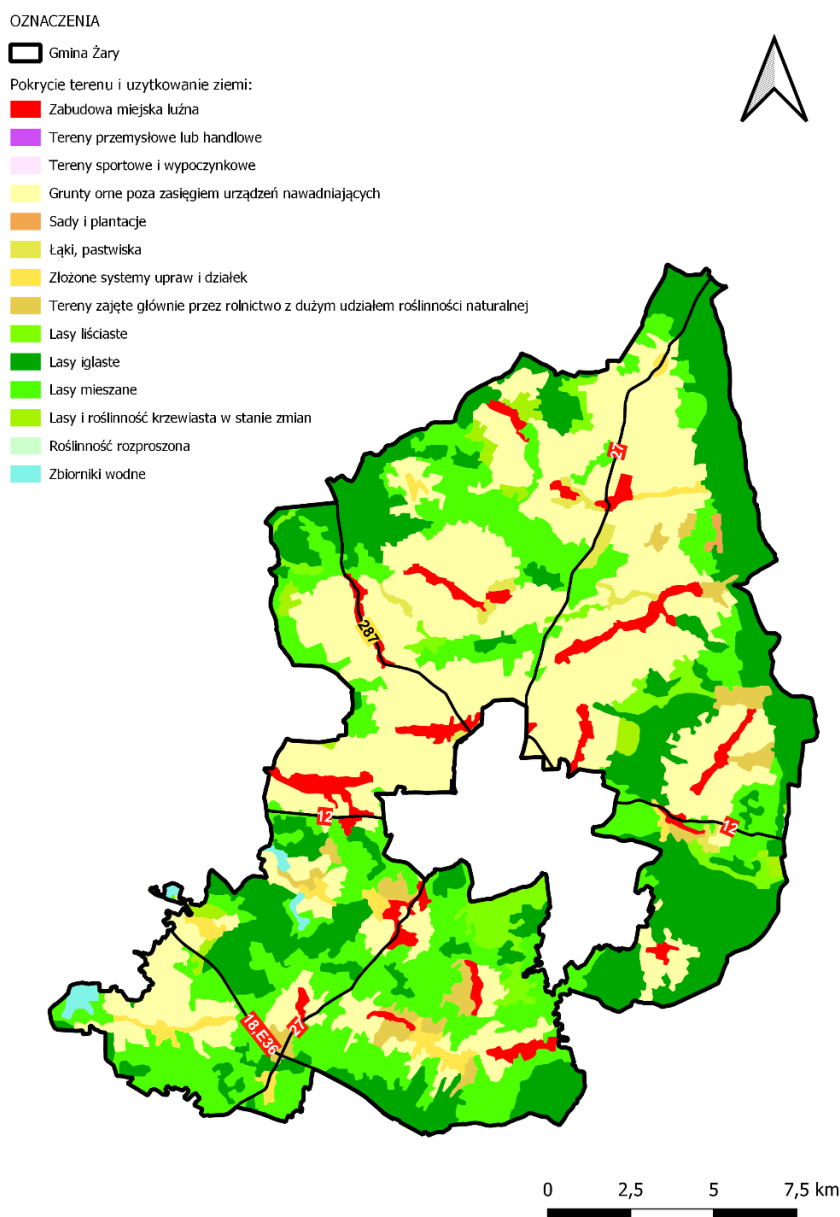
Rycina 2. Żarsko-Żagański Obszar Funkcjonalny na tle powiatów



Źródło: opracowanie własne.

Gmina Żary położona jest w dorzeczu dwóch rzek: Lubszy i Bobru. Lubsza rozpoczyna się w rejonie miejscowości Olbrachtów, stanowiąc fragment zachodniej granicy Gminy. Natomiast rzeka Bóbr wraz ze swoją doliną położona jest bliżej odległości od wschodniej granicy jednostki. Na terenie Gminy znajdują się duże kompleksy leśne. Należą one do Nadleśnictwa Lipniki Łużyckie, Nadleśnictwa Wymiarki, Nadleśnictwa Nowogród Bobrzański i Nadleśnictwa Żagań, Lubsko. Do najczęściej występujących tu gatunków drzew zalicza się: sosnę, brzozę, olchę, dąb oraz świerk. Warto również wspomnieć, iż tereny Gminy charakteryzuje występowanie bazy surowców naturalnych takich jak: kruszywa naturalne, gliny ceramiczne, piaski szklarskie i węgiel brunatny.

Rycina 3. Pokrycie terenu i użytkowanie ziemi na terenie Gminy Żary



Źródło: opracowanie własne na podstawie Corine Land Cover 2018.

Zabudowa w Gminie Żary w dużej mierze skupia się wzdłuż głównych ciągów komunikacyjnych, tym samym typ wsi zlokalizowanych w jej granicach określa się głównie jako ulicówki. Dominującą formą zabudowy jest tu niska zabudowa jednorodzinna mająca w przeszłości charakter budownictwa zagrodowego. Zabudowa wielorodzinna zlokalizowana jest w: Bieniowie, Bogumiłowie, Grabiku, Kadłubi, Lubanicach, Lubomyślu, Miłowicach, Mirostowicach Dolnych, Olszyńcu, Surowej oraz Włostowie.

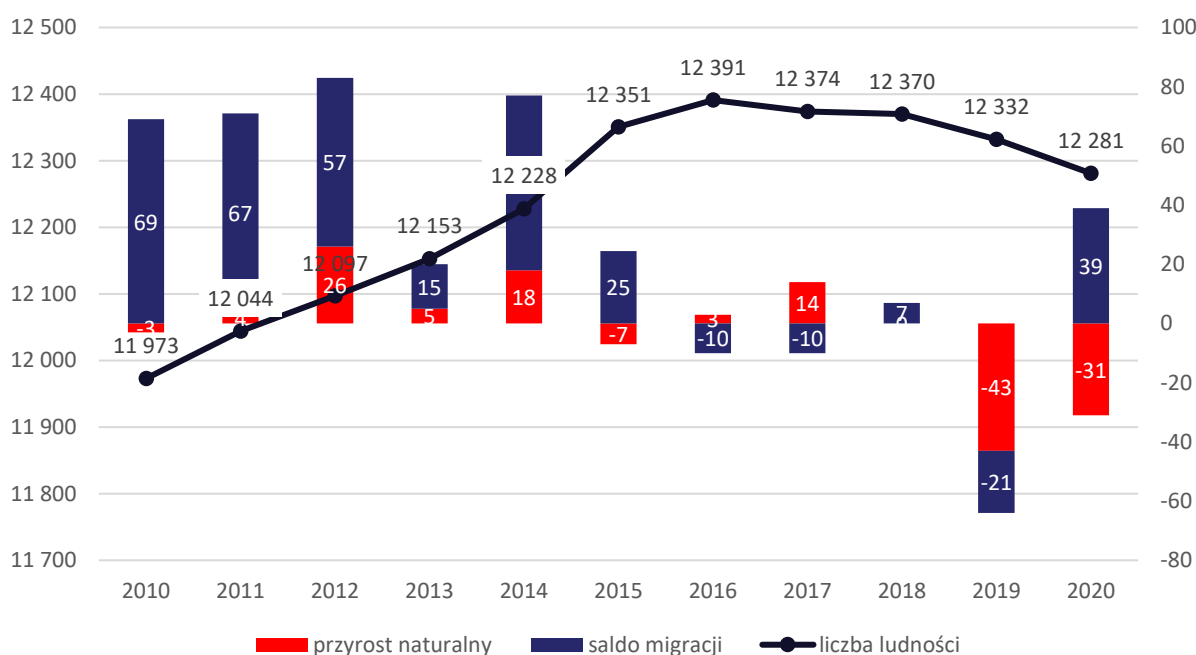
Sieć komunikacyjną Gminy stanowią drogi krajowe nr 27 Przewóz – Zielona Góra, nr 18 Olszyna – Wrocław, nr 12 Żary-Żagań i Żary-Łęknica, droga wojewódzka nr 287 Dychów – Lubsko – Żary, drogi powiatowe 9249 Krzystkowice – Białowice – Zabłocie, 49518 Świbna i Bieszków – Biedrzychowice Dolne – Bieniów – Gorzupia Dolna, 49519 Wicina – Bieszków – Lubanice – Grabik, 49521 Cielmów – Lubanice – Lubomyśl, 49524 Żary – Lubomyśl – Złotnik – Niemcza, 49525 Żary – Kadłubia – Lubomyśl, 49526 od drogi 284 – Złotnik, 49527 Złotnik – Olszyniec – Marszów – Żary, 49529 Brzostowa – Sieciejów – Górka – Grabik, 49531 Lipinki Łużyckie – Górka – Sieniawa Żarska – do drogi nr 298, 49537 Cisowa – Suchleb – Miłowice – Olbrachtów – Łaz, 49538 od drogi 298 – Miłowice, 49539 Janków – Bogumiłów – Drozdów, 49546 Żary – Łaz – Mirostowice Dolne, 49547 Drozdów – Mirostowice Górne – Mirostowice – Dolne, 49550 Żary Mirostowice Dolne – Jankowa Żagańska – Lubieszów, 49568 Żary – Siodło, a ich uzupełnieniem są drogi gminne liczące łącznie 77,3 km.

Na terenie Gminy Żary zlokalizowane są dwie stacje kolejowe, w Bieniowie oraz Sieniawie Żarskiej. Połączenia kolejowe w Gminie odbywają się na relacjach:

- Żagań – Bieniów – Zielona Góra, Jankowa Żagańska – Mirostowice Dolne – Mirostowice Górne – Sanice,
- Żagań – Żary – Sieniawa Żarska-Zasieki, Bieniów – Żary – Jankowa Żagańska, Bieniów – Lubsko – Gubinek, Sieniawa Żarska – Jasień.

Analizując dane demograficzne Głównego Urzędu Statystycznego (GUS), liczba mieszkańców w Gminie Żary na przestrzeni lat 2010-2020 wzrosła o 308 osób. Analizując poniższy wykres, w latach 2010-2015 zauważalny był znaczny wzrost liczby ludności, natomiast od 2016 roku aż do 2020 roku zaobserwowano jego spadek. Na zmiany demograficzne wpływ miało zmieniające się saldo migracji i przyrost naturalny. W całym badanym okresie przyrost naturalny kształtował się na niskim lub bardzo niskim poziomie, wynosząc w 2020 roku -31, z kolei saldo migracji przybierało różne wartości, głównie dodatnie, kształtując się w 2020 roku na poziomie 39.

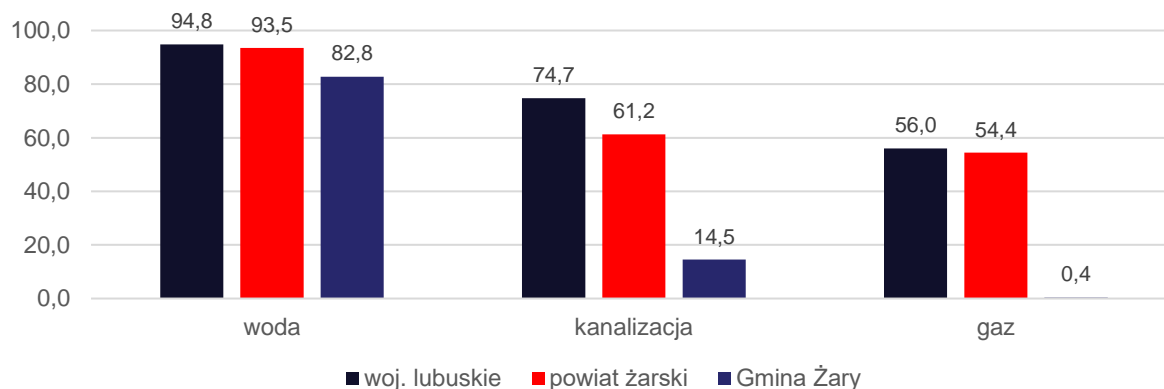
Rycina 4. Zmiany demograficzne w Gminie Żary w latach 2010-2020



Źródło: opracowanie własne na podstawie danych GUS.

Zgodnie z danymi GUS w 2020 roku stopień zwodociągowania Gminy Żary wynosił 82,8% i był niższy niż w powiecie i województwie. Pod względem skanalizowania i zgazyfikowania, Gmina osiągnęła bardzo niski poziom – odpowiednio 14,5% oraz 0,4%. We wszystkich trzech przypadkach wskaźniki dostępu do sieci dla Gminy kształtowały się poniżej średnich dla powiatu i województwa. Różnice w udziale korzystających z instalacji sieciowych na terenie Gminy świadczą o konieczności podejmowania odpowiednich działań celem wyrównania istniejących dysproporcji i podnoszenia poziomu życia mieszkańców obszarów pozbawionych dostępu do tej podstawowej infrastruktury.

Rycina 5. Udział mieszkańców mających dostęp do infrastruktury sieciowej w roku 2020



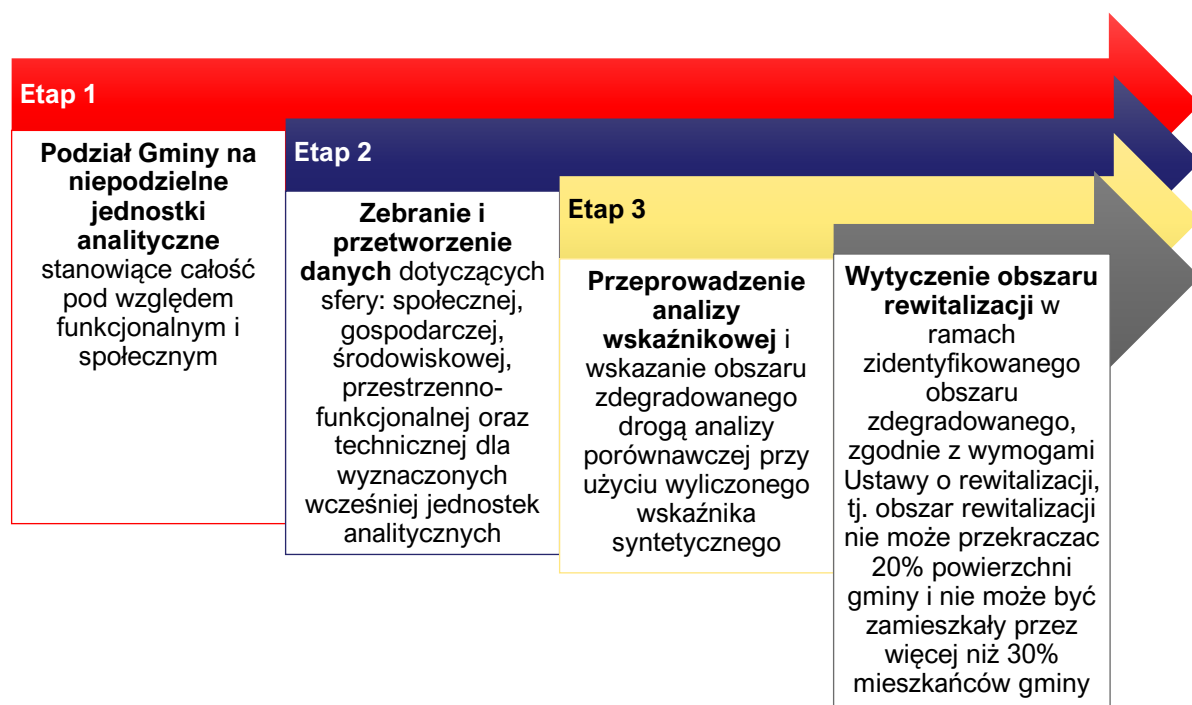
Źródło: opracowanie własne na podstawie GUS

3. METODYKA WYZNACZENIA OBSZARU ZDEGRADOWANEGO I OBSZARU REWITALIZACJI

3.1 Metodyka prac przyjęta w procesie delimitacji obszarów zdegradowanych na terenie Gminy Żary

Opracowanie *Diagnozy służącej wyznaczeniu obszaru zdegradowanego i obszaru rewitalizacji dla Gminy Żary*, wykonano zgodnie z metodyką zapewniającą spełnienie wymogów Ustawy z dnia 9 października 2015 r. o rewitalizacji (tekst jednolity: Dz. U. z 2021 r. poz. 485.). Przyjęta metodyka uwzględnia również wytyczne i rekomendacje zawarte w publikacji „Delimitacja – krok po kroku” zrealizowanej przez zespół pracowników Instytutu Rozwoju Miast pod redakcją Ministerstwa Infrastruktury i Budownictwa⁴.

Wyznaczenie obszarów zdegradowanych i obszarów rewitalizacji na terenie Gminy Żary składało się z czterech zasadniczych etapów:



Pierwszy etap obejmował podział Gminy na niepodzielne jednostki analityczne stanowiące całość pod względem funkcjonalno-przestrzennym i społecznym. Wyznaczenie jednostek analitycznych najczęściej odbywa się w oparciu o jednostki administracyjne, obręby ewidencyjne, okręgi wyborcze czy inne uwarunkowania wpływające na wewnętrzną spójność poszczególnych jednostek. W przypadku Gminy Żary jednostki analityczne stanowiły obręby ewidencyjne.

⁴ Opracowanie zrealizowane przez Instytut Rozwoju Miast na zlecenie Ministerstwa Infrastruktury i Budownictwa, Departamentu Polityki Przestrzennej w ramach umowy nr DPP-U-POWER-173/16, której przedmiotem było: Opracowanie merytoryczne publikacji z zakresu diagnozy i delimitacji obszarów zdegradowanych, ISBN 978-83-7610-653-3

Kolejny etap dotyczył zebrania i przetwarzania danych w podziale na poszczególne jednostki analityczne. Pozyskiwano dane z zakresu sfer: społecznej, gospodarczej, środowiskowej, przestrzenno-funkcjonalnej oraz technicznej. W celu zebrania informacji niezbędnych do zbadania stopnia występowania negatywnych zjawisk w badanych jednostkach analitycznych, zwrócono się z wnioskiem o przekazanie danych do poszczególnych jednostek Urzędu Gminy, ale również do: Powiatowego Urzędu Pracy, Gminnego Ośrodka Pomocy Społecznej oraz Komendy Powiatowej Policji.

Zagregowanie danych dla poszczególnych jednostek analitycznych było elementem wyjściowym do przeprowadzenia analizy wskaźnikowej, która miała na celu wskazanie obszaru zdegradowanego. Ze względu na to, że dobrane wskaźniki przedstawiane są w różnych jednostkach i przedziałach, ich porównywanie oparte na jednowymiarowych zasadach statystycznych pozostaje utrudnione. W przypadku analizy złożonych zjawisk, które opisuje się więcej niż jedną zmienną, pojawiają się problemy, jakie nie występują w analizach prostych dla jednej zmiennej. Dlatego też, podstawą analizy wielowymiarowej jest **wskaźnik syntetyczny**, który pozwala na porównanie poszczególnych mierników i otrzymanie jednego wskaźnika poziomu rozwoju obszaru. Jest to możliwe dzięki standaryzacji różnych zmiennych niezależnie od ich rodzaju, znaku, wielkości i jednostek.

Wspomniana **standaryzacja** danych służy sprowadzeniu zmiennych o różnej wartości i jednostkach do wzajemnej porównywalności. Wiąże się ona również z ustaleniem kierunku wpływu każdego ze wskaźników, czyli określeniem czy dany wskaźnik jest stymulantą, czy destymulantą.

Z tego względu, w celu standaryzacji wskaźników posłużono się metodą wyrażoną wzorem:

$$t_{ij} = \frac{x_{ij} - \bar{x}_j}{s_j}, \text{ gdy zmienna jest stymulantą lub}$$
$$t_{ij} = \frac{x_{ij} - \bar{x}_j}{s_j} * (-1), \text{ gdy zmienna jest destymulantą,}$$

gdzie:

t_{ij} – standaryzowana wartość wskaźnika j dla jednostki analitycznej i ,

x_{ij} – wartość wskaźnika j dla jednostki analitycznej i ,

\bar{x}_j – średnia arytmetyczna wskaźnika j ,

s_j – odchylenie standardowe wskaźnika j .

Dzięki zastosowaniu takiego rozwiązania, wartości większe od średniej dla całej Gminy po standaryzacji będą przyjmowały wartość dodatnią (korzystniejszą dla danej jednostki analitycznej), natomiast wartości mniejsze od średniej – wartość ujemną (niekorzystną dla danej jednostki analitycznej). Im niższa jest wartość standaryzowanego wskaźnika tym poziom koncentracji negatywnego zjawiska w danej jednostce analitycznej jest większy.

Ostatnim etapem wyznaczenia wskaźnika syntetycznego jest obliczenie średniej arytmetycznej zestandaryzowanych zmiennych dla każdej z badanych sfer: społecznej, gospodarczej, środowiskowej, przestrzenno-funkcjonalnej i technicznej. Wartość wskaźnika syntetycznego odpowiada na pytanie, czy dana jednostka analityczna znajduje się w stanie kryzysowym. Wysokie wartości wskaźnika świadczą o pozytywnym obrazie zjawisk w danej jednostce, natomiast niskie ukazują koncentrację zjawisk kryzysowych.

W celu uzyskania wartości wskaźnika syntetycznego posłużono się wzorem:

$$P_i = \frac{1}{n} \sum_{i=1}^n t_{ij}$$

gdzie:

P_i – syntetyczny wskaźnik negatywnych zjawisk dla jednostki analitycznej i ,

n – liczba wskaźników,

t_{ij} – wartość wskaźnika j dla jednostki analitycznej i .

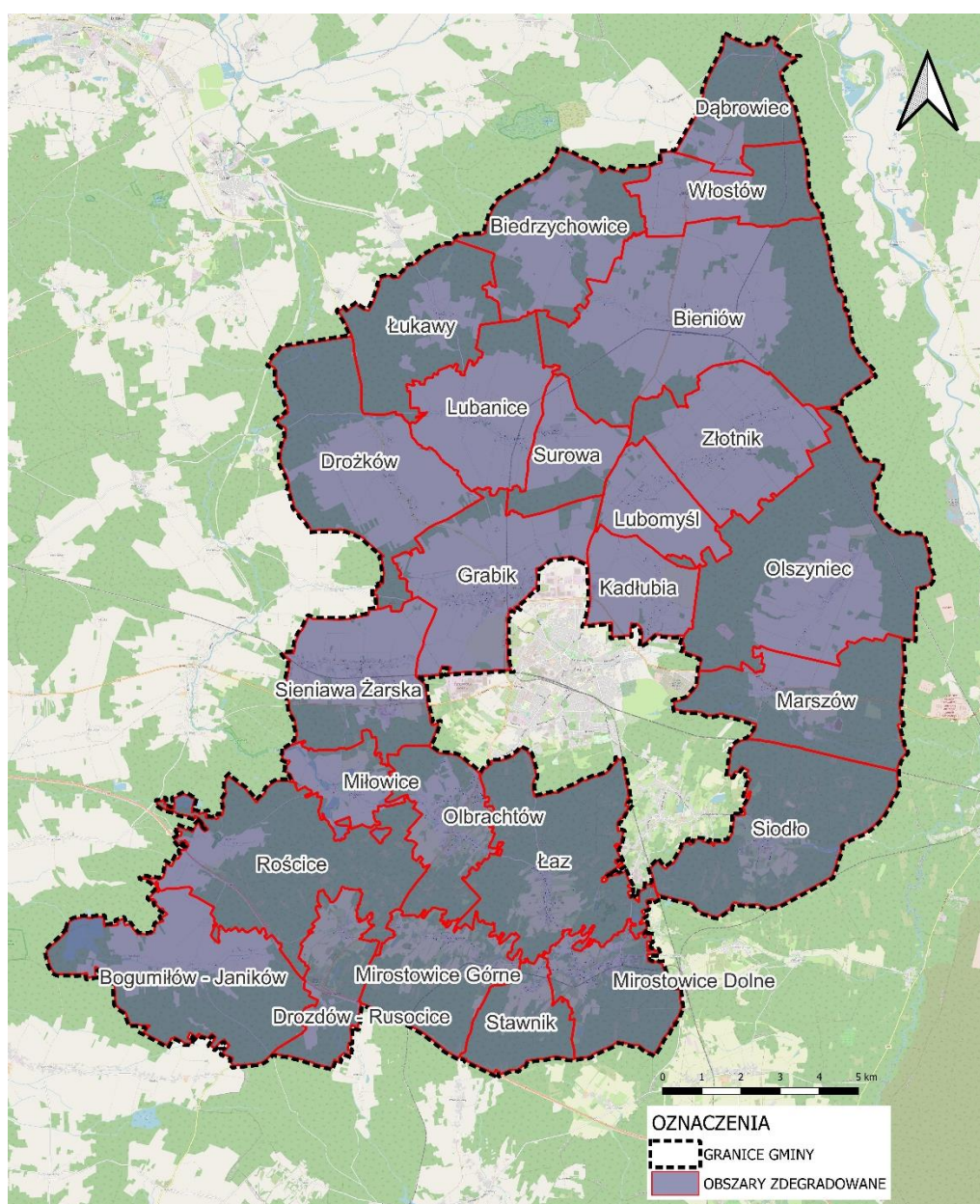
Zgodnie z przyjętą metodyką do obszaru zdegradowanego włączone mogą zostać wszystkie te jednostki analityczne, których wskaźnik syntetyczny jest ujemny (mniejszy niż 0) w sferze społecznej oraz w co najmniej jednej z pozostałych sfer. Im niższe wartości przyjmuje wskaźnik syntetyczny tym poziom negatywnych zjawisk w danej sferze jest większy.

Spośród wyznaczonych obszarów zdegradowanych, wytyczono obszar rewitalizacji, który zgodnie z wymogami Ustawy o rewitalizacji, nie może przekraczać 20% powierzchni gminy i nie może być zamieszkały przez więcej niż 30% mieszkańców gminy.

3.2 Podział Gminy Żary na jednostki analityczne

W trakcie dokonywania podziału Gminy Żary na jednostki analityczne skorzystano z istniejącego już podziału na obręby ewidencyjne, wyznaczając tym samym na obszarze Gminy 25 zamieszkałych jednostek analitycznych położonych w granicach obowiązującego podziału ewidencyjnego, którymi były miejscowości: **Biedrzychowice Dolne, Bieniów, Bogumiłów-Janików, Dąbrowiec, Drozdów- Rusocice, Drożków, Grabik, Kadłubia, Lubanice, Lubomyśl, Łaz, Łukawy, Marszów, Miłowice, Mirostowice Dolne, Mirostowice Górne, Olbrachtów, Olszyniec, Rościce, Sieniawa Żarska, Siodło, Stawnik, Surowa, Włostów i Złotnik**. Wyznaczone jednostki analityczne zachowały wewnętrzną spójność funkcjonalną. Podział Gminy na jednostki analityczne przedstawia poniższa rycina.

Rycina 6 Podział Gminy Żary na jednostki analityczne



Źródło: opracowanie własne.

Szczegółowe dane dotyczące wyodrębnionych jednostek analitycznych dla Gminy Żary przedstawione zostały w poniższej tabeli.

Tabela 1 jednostki analityczne wyznaczone na terenie Gminy Żary

Jednostka analityczna	Powierzchnia jednostki (km ²)	Udział w całkowitej powierzchni Gminy (%)	Liczba mieszkańców	Udział w całkowitej liczbie mieszkańców Gminy (%)
Biedrzychowice Dolne	12,39	4,2%	290	2,4%
Bieniów	29,15	9,9%	829	6,8%
Bogumiłów – Janików	16,67	5,7%	271	2,2%
Dąbrowiec	6,67	2,3%	77	0,6%
Drozdów – Rusocice	6,32	2,1%	122	1,0%
Drożków	17,03	5,8%	507	4,1%
Grabik	13,42	4,6%	1 037	8,5%
Kadłubia	5,99	2,0%	563	4,6%
Lubance	10,64	3,6%	587	4,8%
Lubomyśl	5,85	2,0%	479	3,9%
Łaz	16,26	5,5%	462	3,8%
Łukawy	10,93	3,7%	116	0,9%
Marszów	12,11	4,1%	458	3,7%
Miłowice	4,50	1,5%	306	2,5%
Mirostowice Dolne	7,88	2,7%	1 121	9,2%
Mirostowice Górne	9,18	3,1%	453	3,7%
Olbrachtów	8,04	2,7%	1 149	9,4%
Olszyniec	23,76	8,1%	324	2,6%
Rościce	18,21	6,2%	110	0,9%
Sieniawa Żarska	11,80	4,0%	1 110	9,1%
Siodło	15,27	5,2%	284	2,3%
Stawnik	5,44	1,9%	284	2,3%
Surowa	5,93	2,0%	192	1,6%
Włostów	7,68	2,6%	212	1,7%
Złotnik	12,78	4,3%	887	7,3%

Źródło: opracowanie własne.



3.3 Wybór wskaźników służących dokonaniu analizy wskaźnikowej wskazanych jednostek analitycznych

ZJAWISKA KRYZYSOWE

Celem analizy wskaźnikowej dokonanej w dalszej części Diagnozy było zbadanie natężenia zjawisk kryzysowych występujących na terenie Gminy Żary. Na potrzeby przedmiotowej analizy zebrano dane umożliwiające zbadanie sfery społecznej - poziom bezrobocia, ubóstwa, przestępczości, udział mieszkańców będących osobami ze szczególnymi potrzebami, o których mowa w ustawie z dnia 19 lipca 2019 r. o zapewnianiu dostępności osobom ze szczególnymi potrzebami (Dz. U. z 2020 r. poz. 1062), poziom kapitału społecznego, a także poziom uczestnictwa w życiu publicznym i kulturalnym. W sferze gospodarczej skupiono się przede wszystkim na zbadaniu aktywności gospodarczej w poszczególnych jednostkach analitycznych, natomiast w sferze środowiskowej zbadano stopień pokrycia budynków szkodliwymi dla zdrowia i środowiska włóknami azbestowymi. W sferze technicznej oraz sferze przestrzenno-funkcjonalnej zbadano dostępność infrastruktury publicznej (w tym parków, terenów zielonych, placów zabaw, a także obiektów sportowych), a także stan techniczny jej elementów.

POZYSKANIE DANYCH

Aby zdiagnozować zjawiska kryzysowe występujące na terenie poszczególnych jednostek analitycznych zebrano dane wyjściowe, które w wyniku odpowiednich działań przekształcone zostały na porównywalne wskaźniki obrazujące sytuację w danej sferze.

Agregację informacji w obrębie jednostek analitycznych, przeprowadzono z wykorzystaniem danych ilościowych, uzyskanych z rejestrów instytucji samorządowych oraz oddziałów instytucji funkcjonujących na terenie Gminy Żary: Urzędu Gminy Żary, Komendy Powiatowej Policji w Żarach, Gminnego Ośrodka Pomocy Społecznej w Żarach, Powiatowego Urzędu Pracy w Żarach, Głównego Urzędu Statystycznego (Bank Danych Lokalnych).

CHARAKTER DANYCH

Podczas doboru wskaźników dokonano ich jednoczesnego rozróżnienia na stymulanty i destymulanty, określając tym samym czy wysokie wartości wskaźnika powodują rozwój danej jednostki (np. liczba zarejestrowanych podmiotów gospodarczych na 100 osób w wieku produkcyjnym – STYMULANTA), czy też prowadzą do kryzysu (np. udział osób długotrwale bezrobotnych w ogólnej liczbie bezrobotnych – DESTYMULANTA). Inaczej mówiąc, w przypadku stymulanty, wzrost wskaźnika oznacza pozytywny rezultat dla badanego zjawiska, natomiast w przypadku destymulanty – wzrost wartości zmiennej świadczy negatywnie o zjawisku.

ZAKRES CZASOWY

Wszystkie omawiane wskaźniki zawierają informacje o zakresie czasowym jakiego dotyczyły. Ma to na celu uszczegółowienie i doprecyzowanie występowania (trwania) danego zjawiska kryzysowego. Większość obliczanych wskaźników zawiera dane z 2021 roku.

Zestawienie wskaźników użytych podczas analizy służącej zdiagnozowaniu zjawisk kryzysowych w poszczególnych jednostkach analitycznych zaprezentowane zostało w poniższej tabeli.

Tabela 2 Wskaźniki wykorzystane do zdiagnozowania zjawisk kryzysowych

SFERA SPOŁECZNA				
Zjawisko	Wskaźnik/miernik	Źródło danych	Stymulanta/ Destymulanta	Zakres czasowy
BEZROBOCIE	Liczba osób bezrobotnych na 100 mieszkańców	Powiatowy Urząd Pracy w Żarach, Urząd Gminy Żary	Destymulanta	według stanu na 31.12.2021
	Liczba osób bezrobotnych w przeliczeniu na 100 mieszkańców w wieku produkcyjnym	Powiatowy Urząd Pracy w Żarach, Urząd Gminy Żary	Destymulanta	według stanu na 31.12.2021
	Udział osób długotrwale bezrobotnych w ogólnej liczbie bezrobotnych	Powiatowy Urząd Pracy w Żarach	Destymulanta	według stanu na 31.12.2021
	Udział osób długotrwale bezrobotnych w liczbie osób w wieku produkcyjnym	Powiatowy Urząd Pracy w Żarach, Urząd Gminy Żary	Destymulanta	według stanu na 31.12.2021
	Udział osób bezrobotnych z wykształceniem podstawowym w ogólnej liczbie bezrobotnych	Powiatowy Urząd Pracy w Żarach	Destymulanta	według stanu na 31.12.2021
	Odsetek osób korzystających z pomocy społecznej z tytułu bezrobocia w ogólnej liczbie mieszkańców	Gminny Ośrodek Pomocy Społecznej w Żarach, Urząd Gminy Żary	Destymulanta	w 2021 r.
	Odsetek osób korzystających z pomocy społecznej z tytułu bezrobocia w ogólnej liczbie korzystających z pomocy społecznej	Gminny Ośrodek Pomocy Społecznej w Żarach	Destymulanta	w 2021 r.
	UBÓSTWO	Udział osób korzystających z pomocy społecznej w ogólnej liczbie mieszkańców	Gminny Ośrodek Pomocy Społecznej w Żarach, Urząd Gminy Żary	Destymulanta
Odsetek osób korzystających z pomocy społecznej z tytułu ubóstwa w ogólnej liczbie mieszkańców		Gminny Ośrodek Pomocy Społecznej w	Destymulanta	w 2021 r.

		Żarach, Urząd Gminy Żary		
	Odsetek osób korzystających z pomocy społecznej z tytułu ubóstwa w ogólnej liczbie korzystających z pomocy społecznej	Gminny Ośrodek Pomocy Społecznej w Żarach	Destymulanta	w 2021 r.
	Odsetek osób korzystających z pomocy społecznej dotkniętych problemem alkoholizmu w ogólnej liczbie mieszkańców	Gminny Ośrodek Pomocy Społecznej w Żarach, Urząd Gminy Żary	Destymulanta	w 2021 r.
	Odsetek osób korzystających z pomocy społecznej dotkniętych problemem alkoholizmu w ogólnej liczbie korzystających z pomocy społecznej	Gminny Ośrodek Pomocy Społecznej w Żarach	Destymulanta	w 2021 r.
	Kwota wypłaconych zasiłków w przeliczeniu na liczbę rodzin korzystających z pomocy społecznej	Gminny Ośrodek Pomocy Społecznej w Żarach	Destymulanta	w 2021 r.
	Kwota wypłaconych zasiłków w przeliczeniu na 100 mieszkańców	Gminny Ośrodek Pomocy Społecznej w Żarach, Urząd Gminy Żary	Destymulanta	w 2021 r.
	Kwota wypłaconych zasiłków w przeliczeniu na gospodarstwo domowe	Gminny Ośrodek Pomocy Społecznej w Żarach, Urząd Gminy Żary	Destymulanta	w 2021 r.
	Kwota wypłaconych zasiłków w przeliczeniu na liczbę osób korzystających z pomocy społecznej	Gminny Ośrodek Pomocy Społecznej w Żarach	Destymulanta	w 2021 r.
PRZESTĘPCZOŚĆ	Liczba stwierdzonych przestępstw na 1000 mieszkańców	Komenda Powiatowa Policji w Żarach, Urząd Gminy Żary	Destymulanta	w 2021 r.
	Liczba czynów karalnych popełnionych przez nieletnich (13-17 lat) na 1000 mieszkańców	Komenda Powiatowa Policji w Żarach, Urząd Gminy Żary	Destymulanta	w 2021 r.
	Liczba osób objętych procedurą "Niebieskiej Karty" w przeliczeniu na 100 mieszkańców	Gminny Ośrodek Pomocy Społecznej w Żarach, Urząd Gminy Żary	Destymulanta	w 2021 r.

OSOBY ZE SZCZEGÓLNYMI POTRZEBAMI	Odsetek osób korzystających z pomocy społecznej z tytułu niepełnosprawności w ogólnej liczbie mieszkańców	Gminny Ośrodek Pomocy Społecznej w Żarach, Urząd Gminy Żary	Destymulanta	w 2021 r.
	Odsetek osób korzystających z pomocy społecznej z tytułu niepełnosprawności w ogólnej liczbie korzystających z pomocy społecznej	Gminny Ośrodek Pomocy Społecznej w Żarach	Destymulanta	w 2021 r.
	Odsetek osób korzystających z pomocy społecznej z tytułu długotrwałej lub ciężkiej choroby w ogólnej liczbie mieszkańców	Gminny Ośrodek Pomocy Społecznej w Żarach, Urząd Gminy Żary	Destymulanta	w 2021 r.
	Odsetek osób korzystających z pomocy społecznej z tytułu długotrwałej lub ciężkiej choroby w ogólnej liczbie korzystających z pomocy społecznej	Gminny Ośrodek Pomocy Społecznej w Żarach	Destymulanta	w 2021 r.
KAPITAŁ LUDZKI	Udział osób w wieku przedprodukcyjnym w ogólnej liczbie ludności	Urząd Gminy Żary	Stymulanta	według stanu na 31.12.2021
	Ludność w wieku poprodukcyjnym na 100 osób w wieku produkcyjnym	Urząd Gminy Żary	Destymulanta	według stanu na 31.12.2021
	Udział osób w wieku poprodukcyjnym w ogólnej liczbie ludności	Urząd Gminy Żary	Destymulanta	według stanu na 31.12.2021
	Udział dzieci w wieku 0-3 lat w ogólnej liczbie mieszkańców	Urząd Gminy Żary	Stymulanta	według stanu na 31.12.2021
	Udział dzieci w wieku 3-6 lat w ogólnej liczbie mieszkańców	Urząd Gminy Żary	Stymulanta	według stanu na 31.12.2021
AKTYWNOŚĆ SPOŁECZNA	Liczba fundacji, stowarzyszeń i organizacji społecznych na 100 mieszkańców	Urząd Gminy Żary	Stymulanta	według stanu na 31.12.2021
	Liczba kół gospodyń wiejskich na 100 mieszkańców	Urząd Gminy Żary	Stymulanta	według stanu na 31.12.2021
SFERA GOSPODARCZA				
Zjawisko	Wskaźnik/miernik	Źródło danych	Stymulanta/ Destymulanta	Zakres czasowy
AKTYWNOŚĆ GOSPODARCZA	Liczba zarejestrowanych podmiotów gospodarczych ogółem na 100 mieszkańców	Urząd Gminy Żary	Stymulanta	według stanu na 31.12.2021
	Liczba zarejestrowanych podmiotów gospodarczych ogółem na 100 osób w wieku produkcyjnym	Urząd Gminy Żary	Stymulanta	według stanu na 31.12.2021
	Liczba zarejestrowanych podmiotów gospodarczych w 2021 roku na 100 mieszkańców	Urząd Gminy Żary	Stymulanta	w 2021 r.

	Liczba zarejestrowanych podmiotów gospodarczych w 2021 roku na 100 osób w wieku produkcyjnym	Urząd Gminy Żary	Stymulanta	w 2021 r.
	Liczba wyrejestrowanych podmiotów gospodarczych w 2021 roku na 100 mieszkańców	Urząd Gminy Żary	Destymulanta	w 2021 r.
	Liczba wyrejestrowanych podmiotów gospodarczych w 2021 roku na 100 osób w wieku produkcyjnym	Urząd Gminy Żary	Destymulanta	w 2021 r.
SFERA ŚRODOWISKOWA				
Zjawisko	Wskaźnik/miernik	Źródło danych	Stymulanta/ Destymulanta	Zakres czasowy
POKRYCIE AZBESTEM	Liczba budynków mieszkalnych pokrytych płytami azbestowocementowymi w ogólnej liczbie budynków	Urząd Gminy Żary	Destymulanta	według stanu na 31.12.2021
	Liczba budynków mieszkalnych pokrytych płytami azbestowocementowymi na 100 mieszkańców	Urząd Gminy Żary	Destymulanta	według stanu na 31.12.2021
	Powierzchnia materiałów zawierających azbest na 100 budynków	Urząd Gminy Żary	Destymulanta	według stanu na 31.12.2021
	Powierzchnia materiałów zawierających azbest na 100 mieszkańców	Urząd Gminy Żary	Destymulanta	według stanu na 31.12.2021
SFERA PRZESTRZENNO-FUNKCJONALNA				
Zjawisko	Wskaźnik/miernik	Źródło danych	Stymulanta/ Destymulanta	Zakres czasowy
DOSTĘPNOŚĆ TERENÓW ZIELENI	Powierzchnia ogólnodostępnych terenów zieleni na 100 mieszkańców	Urząd Gminy Żary	Stymulanta	według stanu na 31.12.2021
DOSTĘPNOŚĆ INFRASTRUKTURY PUBLICZNEJ	Liczba obiektów infrastruktury sportowej na 100 mieszkańców	Urząd Gminy Żary	Stymulanta	według stanu na 31.12.2021
	Liczba ogólnodostępnych placów zabaw (bez szkolnych) na 100 mieszkańców	Urząd Gminy Żary	Stymulanta	według stanu na 31.12.2021
SFERA TECHNICZNA				
Zjawisko	Wskaźnik/miernik	Źródło danych	Stymulanta/ Destymulanta	Zakres czasowy
STAN TECHNICZNY PRZESTRZENI PUBLICZNEJ	Odsetek obiektów komunalnych wymagających remontów w ogólnej liczbie budynków komunalnych	Urząd Gminy Żary	Destymulanta	według stanu na 31.12.2021

Źródło: opracowanie własne.

4. ANALIZA WSKAŹNIKOWA GMINY ŻARY

4.1 Sfera społeczna

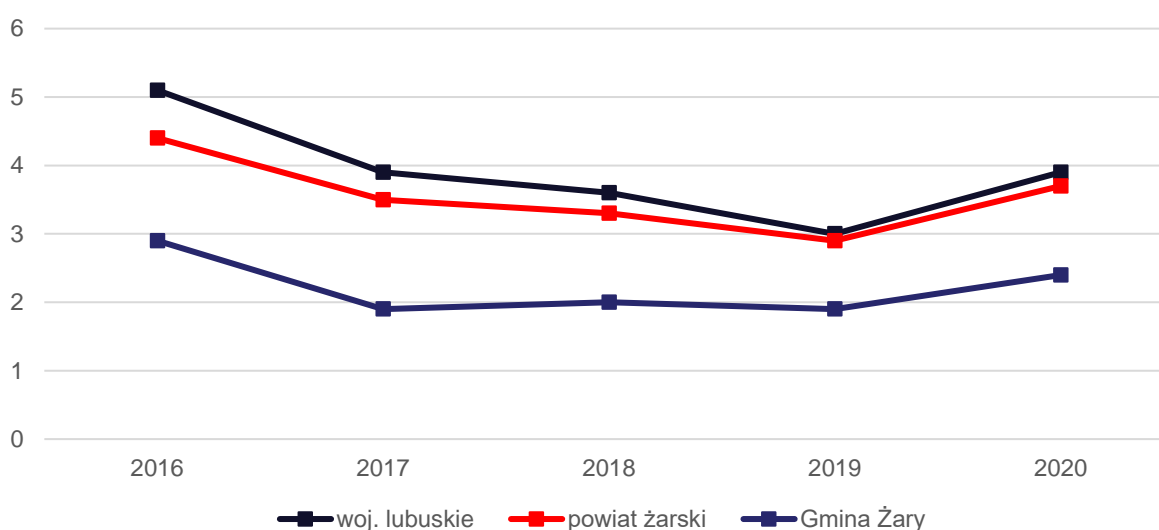
Zgodnie z art. 9 ust. 1 Ustawy o rewitalizacji, obszarem zdegradowanym jest obszar gminy, który znajduje się w stanie kryzysowym z powodu koncentracji negatywnych zjawisk społecznych w szczególności:

- bezrobocia,
- ubóstwa,
- przestępczości,
- wysokiej liczby mieszkańców będących osobami ze szczególnymi potrzebami,
- niskiego poziomu edukacji lub kapitału społecznego,
- a także niewystarczającego poziomu uczestnictwa w życiu publicznym i kulturalnym.

BEZROBOCIE

Warunki życia społeczności zależne są m.in. od sytuacji na rynku pracy, a zatem również od rozwoju gospodarczego Gminy. Najważniejsze wskaźniki, które mierzą poziom zaspokojenia mieszkańców w tym zakresie odnoszą się do zmian ilościowych np. wzrostu zatrudnienia, dochodów, konsumpcji oraz zmian jakościowych, m.in. zmiany w strukturze PKB oraz zatrudnieniu. Stabilne zatrudnienie oraz satysfakcjonujące wynagrodzenie odpowiadające poziomowi wykształcenia, wpływają na chęć osiedlenia się w danej jednostce lub pozostania po zakończeniu edukacji przez ludzi młodych. Problemy związane z bezrobociem wpływają na poziom życia każdej społeczności gminnej. Analiza udziału ludności w wieku produkcyjnym, która dotknięta była zjawiskiem bezrobocia w latach 2016-2020 przedstawia poniższa rycina.

Rycina 7 Udział osób bezrobotnych zarejestrowanych w liczbie osób w wieku produkcyjnym



Źródło: Opracowanie własne na podstawie danych GUS

W latach 2016-2020 w Gminie Żary, jak i powiecie żarskim oraz województwie lubuskim, obserwowano spadek udziału osób bezrobotnych zarejestrowanych w liczbie ludności w wieku produkcyjnym. W Gminie Żary wskaźnik ten w 2016 roku wynosił 2,9%, natomiast w 2019 już tylko 1,9%. Sytuacja uległa zmianie w 2020 roku, kiedy to wskaźnik bezrobocia w Gminie Żary ponownie wzrósł (do 2,4%). Analogiczna sytuacja wystąpiła w całym powiecie i województwie (w 2020 roku poziom bezrobocia wynosił 3,7% w powiecie żarskim oraz 3,9% w województwie lubuskim). Wśród głównych powodów wzrostu bezrobocia można wskazać kryzys związany z koronawirusem (COVID-19) stanowiącym wyzwanie dla całej gospodarki.

Zjawisko bezrobocia w Gminie Żary, w graniach jednostek analitycznych, zbadano za pomocą wskaźników takich jak:

- liczba osób bezrobotnych na 100 mieszkańców – destymulanta,
- liczba osób bezrobotnych w przeliczeniu na 100 mieszkańców w wieku produkcyjnym – destymulanta,
- udział osób długotrwale bezrobotnych w ogólnej liczbie bezrobotnych – destymulanta,
- udział osób długotrwale bezrobotnych w liczbie osób w wieku produkcyjnym – destymulanta,
- udział osób bezrobotnych z wykształceniem podstawowym w ogólnej liczbie bezrobotnych – destymulanta,
- odsetek osób korzystających z pomocy społecznej z tytułu bezrobocia w ogólnej liczbie bezrobotnych – destymulanta,
- odsetek osób korzystających z pomocy społecznej z tytułu bezrobocia w ogólnej liczbie korzystających z pomocy społecznej – destymulanta.

Z analizy wskaźnikowej wynika, że najwięcej bezrobotnych w przeliczeniu na 100 mieszkańców ogółem oraz na 100 mieszkańców w wieku produkcyjnym znajdowało się w jednostkach Bogumiłów – Janików oraz Rościce. Jednostki te odznaczały się także największym udziałem osób długotrwale bezrobotnych wśród osób w wieku produkcyjnym. W jednostkach Dąbrowiec i Łukawy wszystkich osób bezrobotnych dotyczyło bezrobocie długotrwale – w obu przypadkach wskaźnik wyniósł wartość 100%. Najwięcej osób bezrobotnych, posiadających wykształcenie podstawowe, zamieszkiwało jednostkę Łukawy (100%) oraz Biedrzychowice Dolne (75%). Świadczenia pomocy społecznej z tytułu bezrobocia w ogólnej liczbie mieszkańców przyznawane były najczęściej osobom z jednostek analitycznych Bogumiłów – Janików i Surowa. Natomiast największy odsetek osób korzystających z pomocy społecznej z tytułu bezrobocia, w ogólnej liczbie korzystających z pomocy społecznej, odnotowano w jednostce Łukawy.

Tabela 3 Analiza wskaźnikowa sfery społecznej w obszarze bezrobocia cz. I

Jednostka analityczna	BEZROBOCIE cz. I							
	Liczba osób bezrobotnych na 100 mieszkańców		Liczba osób bezrobotnych w przeliczeniu na 100 mieszkańców w wieku produkcyjnym		Udział osób długotrwale bezrobotnych w ogólnej liczbie bezrobotnych		Udział osób długotrwale bezrobotnych w liczbie osób w wieku produkcyjnym	
	wskaźnik	standaryzacja	wskaźnik	standaryzacja	wskaźnik	standaryzacja	wskaźnik	standaryzacja
Biedzychowice Dolne	1,38	-0,042	2,23	-0,100	50,0%	0,387	1,1%	0,147
Bieniów	0,97	0,355	1,57	0,299	75,0%	-0,694	1,2%	0,083
Bogumiłów – Janików	4,43	-2,971	7,14	-3,054	66,7%	-0,334	4,8%	-3,636
Dąbrowiec	1,30	0,035	1,92	0,088	100,0%	-1,775	1,9%	-0,690
Drozdów – Rusocice	0,00	1,282	0,00	1,245	0,0%	2,548	0,0%	1,307
Drożków	1,18	0,146	1,82	0,148	83,3%	-1,054	1,5%	-0,271
Grabik	0,58	0,727	0,90	0,702	66,7%	-0,334	0,6%	0,682
Kadłubia	0,89	0,429	1,37	0,423	80,0%	-0,910	1,1%	0,172
Lubanie	0,68	0,628	1,09	0,588	50,0%	0,387	0,5%	0,739
Lubomyśl	0,63	0,681	0,94	0,679	0,0%	2,548	0,0%	1,307
Łaz	0,87	0,451	1,41	0,398	50,0%	0,387	0,7%	0,576
Łukawy	0,86	0,454	1,52	0,333	100,0%	-1,775	1,5%	-0,266
Marszów	0,44	0,863	0,71	0,820	50,0%	0,387	0,4%	0,940
Miłowice	0,98	0,341	1,40	0,402	66,7%	-0,334	0,9%	0,337
Mirostowice Dolne	1,61	-0,260	2,63	-0,336	66,7%	-0,334	1,8%	-0,512
Mirostowice Górne	1,32	0,010	2,04	0,017	66,7%	-0,334	1,4%	-0,106
Olbrachtów	0,96	0,363	1,48	0,357	36,4%	0,976	0,5%	0,749
Olszyniec	1,54	-0,200	2,17	-0,063	60,0%	-0,046	1,3%	-0,047
Rościce	4,55	-3,084	7,25	-3,117	40,0%	0,819	2,9%	-1,702
Sieniawa Żarska	1,08	0,244	1,72	0,211	50,0%	0,387	0,9%	0,414
Siodło	1,06	0,268	1,54	0,319	66,7%	-0,334	1,0%	0,242
Stawnik	1,06	0,268	1,42	0,394	66,7%	-0,334	0,9%	0,327
Surowa	2,60	-1,219	3,79	-1,035	60,0%	-0,046	2,3%	-1,053
Włostów	1,42	-0,077	2,07	0,000	66,7%	-0,334	1,4%	-0,125
Złotnik	1,01	0,308	1,60	0,283	55,6%	0,146	0,9%	0,385

Źródło: opracowanie własne.

Tabela 4 Analiza wskaźnikowa sfery społecznej w obszarze bezrobocia cz. II

Jednostka analityczna	BEZROBOCIE cz. II					
	Udział osób bezrobotnych z wykształceniem podstawowym w ogólnej liczbie bezrobotnych		Odsetek osób korzystających z pomocy społecznej z tytułu bezrobocia w ogólnej liczbie mieszkańców		Odsetek osób korzystających z pomocy społecznej z tytułu bezrobocia w ogólnej liczbie korzystających z pomocy społecznej	
	wskaźnik	standaryzacja	wskaźnik	standaryzacja	wskaźnik	standaryzacja
Biedrzychowice Dolne	75,0%	-2,344	1,0%	-1,252	37,5%	-0,774
Bieniów	0,0%	0,658	0,2%	0,814	14,3%	0,352
Bogumiłów – Janików	25,0%	-0,343	1,5%	-2,402	14,8%	0,327
Dąbrowiec	0,0%	0,658	0,0%	1,442	0,0%	1,046
Drozdów – Rusocice	0,0%	0,658	0,8%	-0,692	12,5%	0,439
Drożków	16,7%	-0,009	0,0%	1,442	0,0%	1,046
Grabik	16,7%	-0,009	0,7%	-0,316	35,0%	-0,653
Kadłubia	0,0%	0,658	0,0%	1,442	0,0%	1,046
Lubanice	0,0%	0,658	0,2%	0,999	11,1%	0,506
Lubomyśl	0,0%	0,658	0,6%	-0,189	50,0%	-1,381
Łaz	25,0%	-0,343	0,0%	1,442	0,0%	1,046
Łukawy	100,0%	-3,345	0,9%	-0,803	100,0%	-3,808
Marszów	0,0%	0,658	0,7%	-0,264	25,0%	-0,168
Miłowice	0,0%	0,658	0,0%	1,442	0,0%	1,046
Mirostowice Dolne	27,8%	-0,454	0,6%	-0,184	25,0%	-0,168
Mirostowice Górne	33,3%	-0,676	0,4%	0,293	11,8%	0,475
Olbrachtów	18,2%	-0,070	0,4%	0,309	19,2%	0,112
Olszynec	0,0%	0,658	0,6%	-0,165	28,6%	-0,341
Rościce	0,0%	0,658	0,9%	-0,925	33,3%	-0,572
Sieniawa Żarska	0,0%	0,658	0,5%	0,035	19,4%	0,106
Siodło	0,0%	0,658	0,4%	0,525	12,5%	0,439
Stawnik	33,3%	-0,676	0,7%	-0,392	10,5%	0,535
Surowa	40,0%	-0,943	1,0%	-1,270	22,2%	-0,033
Włostów	0,0%	0,658	0,9%	-1,015	28,6%	-0,341
Złotnik	0,0%	0,658	0,7%	-0,319	27,3%	-0,278

Źródło: opracowanie własne.

UBÓSTWO

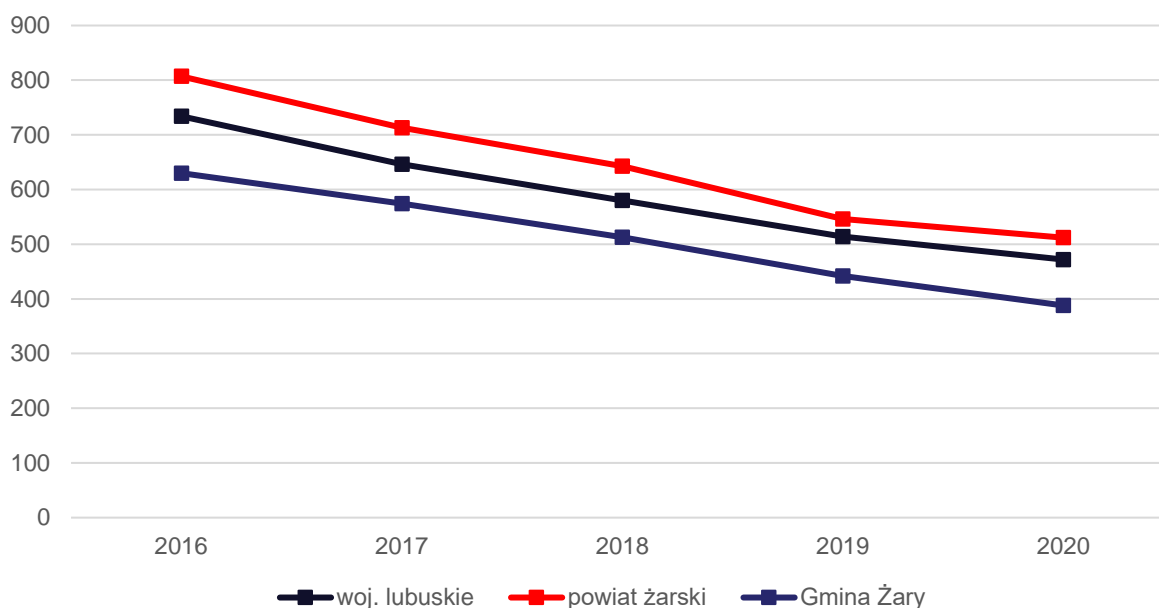
Kolejnym obszarem poddanym analizie było zjawisko ubóstwa, które określa się jako ograniczenie środków do życia, skutkujące obniżeniem poziomu życia poniżej poziomu akceptowanego w kraju zamieszkania.

Ograniczaniem negatywnych zjawisk społecznych w Gminie, w tym ubóstwa, zajmuje się Gminny Ośrodek Pomocy Społecznej w Żarach. Jednostka ta wspiera osoby i rodziny w wysiłkach zmierzających do zaspokojenia niezbędnych potrzeb i umożliwia im bytowanie w warunkach odpowiadających godności człowieka. Podejmuje działania zmierzające do życiowego usamodzielnienia tych osób i rodzin oraz ich integracji ze środowiskiem gminnym. Zadania GOPS w Żarach opierają się m.in. na udzielaniu pomocy społecznej finansowanej z budżetu państwa w zakresie: specjalistycznych usług opiekuńczych dla osób z zaburzeniami psychicznymi, wynagrodzenia należnego opiekunowi prawnemu z tytułu sprawowania opieki przyznane przez sąd, zasiłków stałych i okresowych, a także składek na ubezpieczenie zdrowotne opłacane za osoby pobierające zasiłek stały oraz objęte indywidualnym programem zatrudnienia socjalnego w Centrum Integracji Społecznej. Natomiast zadaniami GOPS z zakresu pomocy społecznej finansowanej ze środków własnych Gminy są: usługi opiekuńcze, schronienie, zasiłki celowe, sprawienie pogrzebu, odpłatność za pobyt w domu pomocy społecznej.

W 2020 roku z pomocy świadczonej przez GOPS skorzystały 253 rodziny, na które składało się 478 osób. Na pomoc przeznaczono kwotę w wysokości 241 044 zł, z czego 157 345 zł pochodziło ze środków własnych Gminy. Do głównych przyczyn korzystania z pomocy społecznej w Gminie Żary zaliczono niepełnosprawność oraz długotrwałą lub ciężką chorobę. W dalszej kolejności pomocy udzielano w zakresie bezrobocia i ubóstwa.

Liczba beneficjentów środowiskowej pomocy społecznej na 10 tys. mieszkańców może posłużyć jako wskaźnik badający m.in. poziom ubóstwa na terenie Gminy Żary. Poniższa rycina przedstawia zestawienie tego wskaźnika dla Gminy, powiatu oraz województwa. Na przestrzeni analizowanych lat zauważono stopniowy spadek tego wskaźnika we wszystkich badanych jednostkach. W 2020 roku wskaźnik beneficjentów środowiskowej pomocy społecznej na 10 tys. mieszkańców wynosił 388 w Gminie Żary, 512 w powiecie żarskim oraz 472 w województwie lubuskim. W porównaniu do 2019 roku spadł on o 242, co oznaczać może, że działania w ramach polityki społecznej podejmowane przez Gminę Żary przynoszą zakładane rezultaty i w sposób pozytywny przyczyniają się do usamodzielnienia beneficjentów oraz poprawy ich jakości życia.

Rycina 8 Beneficjenci środowiskowej pomocy społecznej na 10 tys. mieszkańców



Źródło: opracowanie własne na podstawie danych GUS

Analiza występowania zjawiska ubóstwa w poszczególnych jednostkach analitycznych na terenie Gminy Żary opierała się o wskaźniki takie jak:

- udział osób korzystających z pomocy społecznej w ogólnej liczbie mieszkańców – destymulanta,
- odsetek osób korzystających z pomocy społecznej z tytułu ubóstwa w ogólnej liczbie mieszkańców – destymulanta,
- odsetek osób korzystających z pomocy społecznej z tytułu ubóstwa w ogólnej liczbie korzystających z pomocy społecznej – destymulanta,
- odsetek osób korzystających z pomocy społecznej dotkniętych problemem alkoholizmu w ogólnej liczbie mieszkańców – destymulanta,
- odsetek osób korzystających z pomocy społecznej dotkniętych problemem alkoholizmu w ogólnej liczbie korzystających z pomocy społecznej – destymulanta,
- kwota wypłaconych zasiłków w przeliczeniu na liczbę rodzin korzystających z pomocy społecznej – destymulanta,
- kwota wypłaconych zasiłków w przeliczeniu na 100 mieszkańców – destymulanta,
- kwota wypłaconych zasiłków w przeliczeniu na gospodarstwo domowe – destymulanta,
- kwota wypłaconych zasiłków w przeliczeniu na liczbę osób korzystających z pomocy społecznej – destymulanta.

Największy udział osób korzystających z pomocy społecznej w ogólnej liczbie mieszkańców odnotowano w jednostce Bogumiłów – Janików (3,3%). Z kolei najwyższy wskaźnik dotyczący odsetka osób korzystających z pomocy społecznej z tytułu ubóstwa, wśród wszystkich mieszkańców, zaobserwowano w jednostce Stawnik. Jednostka Bogumiłów – Janików była kolejną pod względem częstotliwości udzielania tych świadczeń. Z kolei z tych samych świadczeń, ale w przeliczeniu na ogólną liczbę osób korzystających z pomocy społecznej, skorzystało najwięcej osób z jednostki Dąbrowiec, Łukawy i Rościce. W jednostce Dąbrowiec odnotowano także największy odsetek osób korzystających z pomocy społecznej, dotkniętych problemem alkoholizmu, przeliczając go zarówno w stosunku do ogólnej liczby mieszkańców zamieszkujących jednostkę, jak i do liczby osób korzystających z pomocy społecznej. Najwyższy wskaźnik dotyczący kwoty wypłaconych zasiłków, w przeliczeniu na liczbę rodzin korzystających z pomocy społecznej, odnotowano w jednostce Drożków. Z kolei najwięcej zasiłków w przeliczeniu na 100 mieszkańców, a także w przeliczeniu na gospodarstwo domowe, wypłacono w jednostkach Bogumiłów – Janików i Włostów. Natomiast najwyższym wskaźnikiem dotyczącym kwoty wypłaconych zasiłków w przeliczeniu na liczbę osób korzystających z pomocy społecznej charakteryzowały się jednostki Włostów i Łukawy.



Tabela 5 Analiza wskaźnikowa sfery społecznej w obszarze ubóstwa cz. I

Jednostka analityczna	UBÓSTWO cz. I							
	Udział osób korzystających z pomocy społecznej w ogólnej liczbie mieszkańców		Odsetek osób korzystających z pomocy społecznej z tytułu ubóstwa w ogólnej liczbie mieszkańców		Odsetek osób korzystających z pomocy społecznej z tytułu ubóstwa w ogólnej liczbie korzystających z pomocy społecznej		Odsetek osób korzystających z pomocy społecznej dotkniętych problemem alkoholizmu w ogólnej liczbie mieszkańców	
	wskaźnik	standaryzacja	wskaźnik	standaryzacja	wskaźnik	standaryzacja	wskaźnik	standaryzacja
Biedzychowice Dolne	0,028	0,052	2,4%	-1,039	87,5%	-1,216	0,3%	-0,040
Bieniów	0,017	0,558	0,8%	0,734	50,0%	0,247	0,2%	0,161
Bogumiłów – Janików	0,100	-3,353	3,3%	-2,064	33,3%	0,898	0,4%	-0,087
Dąbrowiec	0,013	0,742	1,3%	0,221	100,0%	-1,704	1,3%	-1,889
Drozdów – Rusocice	0,066	-1,743	2,5%	-1,090	37,5%	0,735	0,0%	0,628
Drożków	0,030	-0,042	1,8%	-0,318	60,0%	-0,143	0,0%	0,628
Grabik	0,019	0,445	1,5%	-0,055	80,0%	-0,924	0,2%	0,254
Kadłubia	0,011	0,853	0,7%	0,885	66,7%	-0,403	0,2%	0,284
Lubanie	0,015	0,632	0,5%	1,110	33,3%	0,898	0,2%	0,298
Lubomyśl	0,013	0,764	1,0%	0,508	83,3%	-1,054	0,2%	0,224
Łaz	0,011	0,845	0,4%	1,198	40,0%	0,637	0,0%	0,628
Łukawy	0,009	0,949	0,9%	0,714	100,0%	-1,704	0,0%	0,628
Marszów	0,026	0,118	1,1%	0,454	41,7%	0,572	0,0%	0,628
Miłowice	0,000	1,356	0,0%	1,687	0,0%	2,199	0,0%	0,628
Mirostowice Dolne	0,025	0,176	1,3%	0,176	53,6%	0,108	0,2%	0,282
Mirostowice Górne	0,038	-0,417	1,8%	-0,307	47,1%	0,362	0,2%	0,200
Olbrachtów	0,023	0,287	1,3%	0,213	57,7%	-0,053	0,2%	0,291
Olszyniec	0,022	0,335	0,6%	0,990	28,6%	1,083	0,0%	0,628
Rościce	0,027	0,067	2,7%	-1,393	100,0%	-1,704	0,9%	-1,134
Sieniawa Żarska	0,028	0,036	0,9%	0,670	32,3%	0,940	0,1%	0,454
Siodło	0,028	0,025	2,1%	-0,699	75,0%	-0,729	0,4%	-0,054
Stawnik	0,067	-1,806	3,5%	-2,290	52,6%	0,144	0,7%	-0,737
Surowa	0,047	-0,859	1,0%	0,511	22,2%	1,331	0,0%	0,628
Włostów	0,033	-0,204	2,4%	-0,976	71,4%	-0,589	2,4%	-3,943
Złotnik	0,025	0,184	1,4%	0,159	54,5%	0,070	0,1%	0,410

Źródło: opracowanie własne.

Tabela 6 Analiza wskaźnikowa sfery społecznej w obszarze ubóstwa cz. II

Jednostka analityczna	UBÓSTWO									
	Odsetek osób korzystających z pomocy społecznej dotkniętych problemem alkoholizmu w ogólnej liczbie korzystających z pomocy społecznej		Kwota wypłaconych zasiłków w przeliczeniu na liczbę rodzin korzystających z pomocy społecznej		Kwota wypłaconych zasiłków w przeliczeniu na 100 mieszkańców		Kwota wypłaconych zasiłków w przeliczeniu na gospodarstwo domowe		Kwota wypłaconych zasiłków w przeliczeniu na liczbę osób korzystających z pomocy społecznej	
	wskaźnik	standaryzacja	wskaźnik	standaryzacja	wskaźnik	standaryzacja	wskaźnik	standaryzacja	wskaźnik	standaryzacja
Biedrzychowice Dolne	12,5%	0,050	6 292,30	0,001	17 358,07	-0,687	585,33	-0,655	6 292,30	-0,754
Bieniów	14,3%	-0,028	8 104,15	-0,458	12 708,56	-0,121	478,88	-0,283	7 525,28	-1,250
Bogumiłów – Janików	3,7%	0,434	6 295,83	0,000	32 524,58	-2,531	1 144,70	-2,607	3 264,50	0,464
Dąbrowiec	100,0%	-3,765	1 501,50	1,214	1 950,00	1,187	71,50	1,139	1 501,50	1,173
Drozdów – Rusocice	0,0%	0,595	4 973,96	0,335	16 308,07	-0,559	552,66	-0,541	2 486,98	0,777
Drożków	0,0%	0,595	21 354,30	-3,811	12 635,68	-0,112	438,79	-0,143	4 270,86	0,059
Grabik	10,0%	0,159	7 239,35	-0,239	12 565,89	-0,104	390,14	0,026	6 515,41	-0,844
Kadłubia	16,7%	-0,132	3 564,67	0,691	3 798,93	0,963	113,77	0,991	3 564,67	0,343
Lubanice	11,1%	0,111	7 346,54	-0,266	6 257,70	0,663	223,98	0,606	4 081,41	0,135
Lubomyśl	16,7%	-0,132	4 269,60	0,513	5 348,14	0,774	176,67	0,772	4 269,60	0,059
Łaz	0,0%	0,595	8 743,35	-0,619	7 570,00	0,504	221,35	0,616	6 994,68	-1,037
Łukawy	0,0%	0,595	9 191,50	-0,733	7 923,71	0,461	270,34	0,445	9 191,50	-1,921
Marszów	0,0%	0,595	6 141,68	0,039	8 045,87	0,446	248,99	0,519	3 070,84	0,542
Miłowice	0,0%	0,595	0,00	1,594	0,00	1,425	0,00	1,388	0,00	1,777
Mirostowice Dolne	7,1%	0,284	6 450,76	-0,039	13 810,72	-0,255	430,05	-0,113	5 529,22	-0,447
Mirostowice Górne	5,9%	0,339	668,82	1,424	2 362,27	1,137	69,04	1,147	629,48	1,524
Olbrachtów	7,7%	0,260	5 530,14	0,194	9 144,71	0,312	256,27	0,494	4 041,26	0,151
Olszynec	0,0%	0,595	3 037,05	0,825	2 812,09	1,083	97,97	1,046	1 301,59	1,254
Rościce	33,3%	-0,858	5 000,17	0,328	13 636,82	-0,234	483,89	-0,301	5 000,17	-0,234
Sieniawa Żarska	3,2%	0,454	6 854,81	-0,141	11 733,45	-0,003	341,84	0,195	4 201,33	0,087
Siodło	12,5%	0,050	7 107,94	-0,205	15 016,77	-0,402	484,63	-0,303	5 330,96	-0,368
Stawnik	10,5%	0,136	4 575,44	0,436	19 332,86	-0,927	857,90	-1,606	2 889,75	0,615
Surowa	0,0%	0,595	5 558,25	0,187	11 579,69	0,016	453,73	-0,196	2 470,33	0,783
Włostów	71,4%	-2,519	10 568,83	-1,081	34 897,07	-2,820	1 087,97	-2,409	10 568,83	-2,475
Złotnik	4,5%	0,397	7 044,00	-0,189	13 500,33	-0,217	462,35	-0,226	5 443,09	-0,413

Źródło: opracowanie własne.

PRZESTĘPCZOŚĆ

Przestępczość rozumie się jako wszelkiego rodzaju czyny określone przez prawo jako zachowania niezgodne z normą prawną, popełnione na danym terenie w określonym czasie. Ze zjawiskiem tym zmagają się każda jednostka samorządowa. Niewątpliwie przestępczość przekłada się na sytuację gospodarczą oraz obniżenie poziomu jakości życia i bezpieczeństwa mieszkańców. Do ograniczania tego zjawiska służy m.in: prowadzenie profilaktyki kryminalistycznej, racjonalna polityka karna, kontrola społeczna, współpraca społeczności lokalnych z odpowiednimi służbami i wpływ wychowawczy. O bezpieczeństwo obywateli w Gminie Żary dba Komenda Powiatowa Policji w Żarach zlokalizowana pod adresem Legionistów 3 w Żarach. Z jej ramienia służbę w Gminie pełnią dwaj funkcjonariusze:

- starszy aspirant Krzysztof Peciuch w miejscowościach: Biedrzychowice, Bieniów, Dąbrowiec, Drożków, Grabik, Kadłubia, Lubanice, Lubomyśl, Łukawy, Marszów, Olszyniec, Surowa, Włostów, Złotnik,
- młodszy aspirant Krzysztof Bzowski w miejscowościach: Bogumiłów, Drozdów, Janików, Łaz, Miłowice, Mirostowice Dolne, Mirostowice Górne, Olbrachtów, Rościce, Rusocice, Sieniawa Żarska, Siodło, Stawnik.

Funkcjonariusze zmagają się z zagrożeniami takimi jak: zakłócenie spokoju i porządku publicznego przez gromadzenie się młodzieży i osób, zwłaszcza w godzinach popołudniowych oraz wieczornych, spożywających alkohol w miejscach do tego niewyznaczonych.

Analizując występowanie zjawiska przestępczości wśród jednostek analitycznych w Gminie Żary, korzystano z następujących wskaźników:

- liczba stwierdzonych przestępstw na 1000 mieszkańców – destymulanta,
- liczba czynów karalnych popełnionych przez nieletnich (13-17 lat) na 1000 mieszkańców – destymulanta,
- liczba osób objętych procedurą "Niebieskiej Karty" w przeliczeniu na 100 mieszkańców – destymulanta.

Analiza wskaźnikowa dotycząca obszaru przestępczości wykazała, iż najwięcej przestępstw w przeliczeniu na 1000 mieszkańców, odnotowano w jednostce Drozdów- Rusocice. Z kolei najwyższy wskaźnik dotyczący liczby czynów karalnych popełnionych przez nieletnich (13-17 lat) na 1000 mieszkańców, zaobserwowano w jednostkach Mirostowice Dolne oraz Grabik. Natomiast jednostki Dąbrowiec i Siodło charakteryzowały się najwyższym wskaźnikiem dotyczącym liczby osób objętych procedurą "Niebieskiej Karty" w przeliczeniu na 100 mieszkańców.

Tabela 7 Analiza wskaźnikowa sfery społecznej w obszarze przestępczości

Jednostka analityczna	PRZESTĘPCZOŚĆ					
	Liczba stwierdzonych przestępstw na 1000 mieszkańców		Liczba czynów karalnych popełnionych przez nieletnich (13-17 lat) na 1000 mieszkańców		Liczba osób objętych procedurą "Niebieskiej Karty" w przeliczeniu na 100 mieszkańców	
	wskaźnik	standaryzacja	wskaźnik	standaryzacja	wskaźnik	standaryzacja
Biedrzychowice Dolne	0,00	0,626	0,00	0,282	0,00	0,619
Bieniów	7,24	0,294	0,00	0,282	0,00	0,619
Bogumińów – Janików	22,14	-0,391	0,00	0,282	0,00	0,619
Dąbrowiec	12,99	0,030	0,00	0,282	1,30	-3,171
Drozdów – Rusocice	114,75	-4,646	0,00	0,282	0,00	0,619
Drożków	11,83	0,083	0,00	0,282	0,00	0,619
Grabik	9,64	0,183	0,96	-2,188	0,10	0,338
Kadłubia	7,10	0,300	0,00	0,282	0,53	-0,936
Lubanice	5,11	0,392	0,00	0,282	0,00	0,619
Lubomyśl	12,53	0,051	0,00	0,282	0,00	0,619
Łaz	6,49	0,328	0,00	0,282	0,00	0,619
Łukawy	8,62	0,230	0,00	0,282	0,00	0,619
Marszów	26,20	-0,578	0,00	0,282	0,22	-0,018
Miłowice	6,54	0,326	0,00	0,282	0,33	-0,335
Mirostowice Dolne	14,27	-0,029	1,78	-4,288	0,45	-0,683
Mirostowice Górne	6,62	0,322	0,00	0,282	0,22	-0,025
Olbrachtów	6,09	0,346	0,00	0,282	0,09	0,365
Olszyniec	6,17	0,343	0,00	0,282	0,00	0,619
Rościce	0,00	0,626	0,00	0,282	0,00	0,619
Sieniawa Żarska	7,21	0,295	0,00	0,282	0,09	0,356
Siodło	21,13	-0,344	0,00	0,282	1,06	-2,464
Stawnik	21,13	-0,344	0,00	0,282	0,70	-1,436
Surowa	0,00	0,626	0,00	0,282	0,00	0,619
Włostów	4,72	0,410	0,00	0,282	0,00	0,619
Złotnik	2,25	0,523	0,00	0,282	0,23	-0,039

Źródło: opracowanie własne.

OSOBY ZE SZCZEGÓLNYMI POTRZEBAMI

Zgodnie z *ustawą z dnia 19 lipca 2019 r. o zapewnianiu dostępności osobom ze szczególnymi potrzebami* (zwana dalej ustawą), za osobę ze szczególnymi potrzebami uznaje się osobę, która ze względu na swoje cechy zewnętrzne lub wewnętrzne, albo ze względu na okoliczności, w których się znajduje, musi podjąć dodatkowe działania lub zastosować dodatkowe środki w celu przezwyciężenia bariery, aby uczestniczyć w różnych sferach życia na zasadzie równości z innymi osobami. Osoby ze szczególnymi potrzebami, rozumiane zgodnie z zakresem dostępności, zdefiniowanym w Programie rządowym Dostępność Plus 2018-2025, to między innymi:

- osoby na wózkach inwalidzkich, poruszające się o kulach, o ograniczonej możliwości poruszania się,
- osoby niewidome i słabowidzące,
- osoby z niepełnosprawnością słuchu,
- osoby głuchoniewidome,
- osoby z niepełnosprawnością psychiczną i intelektualną,
- osoby starsze i osłabione chorobami,
- kobiety w ciąży,
- osoby z małymi dziećmi, w tym z wózkami dziecięcymi,
- osoby mające trudności w komunikowaniu się z otoczeniem (także z rozumieniem języka pisanego albo mówionego),
- osoby o nietypowym wzroście (w tym również dzieci),
- osoby z ciężkim lub nieporęcznym bagażem, towarem.

Do minimalnych wymagań wg ustawy należy zapewnienie w instytucjach publicznych dostępności architektonicznej, cyfrowej oraz informacyjno-komunikacyjnej. Na podstawie ustawy utworzono Fundusz Dostępności, dzięki któremu możliwe jest udzielane, w formie pożyczki, wsparcia finansowego przyczyniającego się do poprawy dostępności.

Zjawisko związane z wysoką liczbą mieszkańców będących osobami ze specjalnymi potrzebami w Gminie Żary analizowano o szereg wskaźników:

- odsetek osób korzystających z pomocy społecznej z tytułu niepełnosprawności w ogólnej liczbie mieszkańców – destymulanta,
- odsetek osób korzystających z pomocy społecznej z tytułu niepełnosprawności w ogólnej liczbie korzystających z pomocy społecznej – destymulanta,
- odsetek osób korzystających z pomocy społecznej z tytułu długotrwałej lub ciężkiej choroby w ogólnej liczbie mieszkańców – destymulanta,
- odsetek osób korzystających z pomocy społecznej z tytułu długotrwałej lub ciężkiej choroby w ogólnej liczbie korzystających z pomocy społecznej – destymulanta,

Negatywne wartości wskaźników świadczące o nagromadzeniu osób ze szczególnymi potrzebami występowały w jednostkach analitycznych: Włostów, Łaz, Łukawy, Bogumiłów – Janików oraz Stawnik. Do głównych przyczyn korzystania z pomocy społecznej w 2021 roku, w Gminie Żary należały: niepełnosprawność, długotrwała lub ciężka choroba i bezrobocie. Podjęcie działań w obszarze osób ze szczególnymi potrzebami skutkować będzie wzrostem ich udziału w życiu społecznym, a także pozwoli im na większą samodzielność w codziennych czynnościach. Szczegółowa analiza wskaźnikowa dotycząca wszystkich jednostek analitycznych przedstawiona została w poniższej tabeli.



Tabela 8 Analiza wskaźnikowa sfery społecznej w obszarze osób ze szczególnymi potrzebami

Jednostka analityczna	OSOBY ZE SZCZEGÓLNYMI POTRZEBAMI							
	Odsetek osób korzystających z pomocy społecznej z tytułu niepełnosprawności w ogólnej liczbie mieszkańców		Odsetek osób korzystających z pomocy społecznej z tytułu niepełnosprawności w ogólnej liczbie korzystających z pomocy społecznej		Odsetek osób korzystających z pomocy społecznej z tytułu długotrwałej lub ciężkiej choroby w ogólnej liczbie mieszkańców		Odsetek osób korzystających z pomocy społecznej z tytułu długotrwałej lub ciężkiej choroby w ogólnej liczbie korzystających z pomocy społecznej	
	wskaźnik	standaryzacja	wskaźnik	standaryzacja	wskaźnik	standaryzacja	wskaźnik	standaryzacja
Biedzychowice Dolne	1,7%	-0,648	62,5%	-0,622	1,7%	-0,609	62,5%	-0,547
Bieniów	1,1%	0,136	64,3%	-0,689	1,4%	-0,277	85,7%	-1,396
Bogumiłów – Janików	3,7%	-3,061	37,0%	0,342	3,3%	-2,529	33,3%	0,520
Dąbrowiec	0,0%	1,469	0,0%	1,745	0,0%	1,464	0,0%	1,739
Drozdów – Rusocice	1,6%	-0,543	25,0%	0,798	0,8%	0,478	12,5%	1,282
Drozków	2,0%	-0,952	66,7%	-0,779	2,2%	-1,145	73,3%	-0,943
Grabik	1,4%	-0,307	75,0%	-1,095	1,4%	-0,275	75,0%	-1,004
Kadłubia	0,5%	0,815	50,0%	-0,148	0,7%	0,609	66,7%	-0,699
Lubanie	0,7%	0,633	44,4%	0,062	0,7%	0,644	44,4%	0,114
Lubomyśl	0,6%	0,700	50,0%	-0,148	0,6%	0,711	50,0%	-0,089
Łaz	1,1%	0,140	100,0%	-2,041	0,9%	0,423	80,0%	-1,187
Łukawy	0,9%	0,411	100,0%	-2,041	0,9%	0,427	100,0%	-1,918
Marszów	1,3%	-0,139	50,0%	-0,148	1,1%	0,151	41,7%	0,215
Miłowice	0,0%	1,469	0,0%	1,745	0,0%	1,464	0,0%	1,739
Miostowice Dolne	1,3%	-0,174	53,6%	-0,284	1,2%	-0,038	50,0%	-0,089
Miostowice Górne	1,5%	-0,428	41,2%	0,186	2,4%	-1,456	64,7%	-0,627
Olbrachtów	1,2%	-0,027	53,8%	-0,294	1,2%	-0,001	53,8%	-0,230
Olszynec	0,3%	1,090	14,3%	1,204	0,3%	1,093	14,3%	1,217
Rościce	0,9%	0,353	33,3%	0,483	1,8%	-0,722	66,7%	-0,699
Sieniawa Żarska	0,8%	0,474	29,0%	0,645	1,0%	0,272	35,5%	0,442
Siodło	1,8%	-0,692	62,5%	-0,622	0,7%	0,617	25,0%	0,825
Stawnik	2,1%	-1,124	31,6%	0,549	2,5%	-1,500	36,8%	0,392
Surowa	0,0%	1,469	0,0%	1,745	0,0%	1,464	0,0%	1,739
Włostów	2,4%	-1,426	71,4%	-0,960	2,4%	-1,372	71,4%	-0,873
Złotnik	0,9%	0,362	36,4%	0,368	1,1%	0,108	45,5%	0,077

Źródło: opracowanie własne.

KAPITAŁ LUDZKI

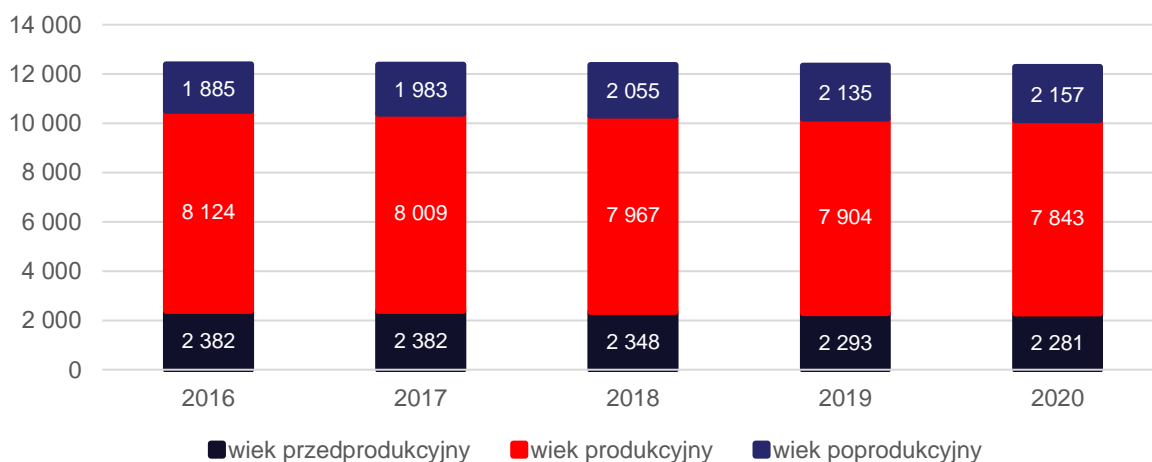
Kształtowanie się liczby ludności w powiecie żarskim w latach 2016-2020 przedstawia poniższa tabela. Z tabeli wynika, że w ciągu analizowanych lat liczba ludności w Gminie Żary corocznie malała. Taka sytuacja dotyczyła również pozostałych gmin powiatu żarskiego, w tym miasta Żary. Wyjątkiem była Gmina Lipinki Łużyckie, w której to do 2019 roku obserwowano tendencję wzrostową. W 2020 roku Gminę Żary zamieszkiwało 12 281 mieszkańców, co oznaczało, że w porównaniu do roku 2016 ludność Gminy zmalała o 110 osób.

Tabela 9 Kształtowanie się liczby ludności w powiecie żarskim w latach 2016-2020

JST	2016	2017	2018	2019	2020	udział w 2020 r.	średnia dynamika
powiat żarski	97 783	97 487	96 876	96 111	95 423	100%	99,4%
Łęknica	2 508	2 500	2 483	2 459	2 396	3%	98,9%
m. Żary	38 048	37 907	37 682	37 304	37 052	39%	99,3%
Brody	3 450	3 409	3 416	3 404	3 364	4%	99,4%
Jasień	7 126	7 102	7 069	6 991	6 962	7%	99,4%
Lipinki Łużyckie	3 321	3 359	3 377	3 375	3 345	4%	100,2%
Lubsko	18 829	18 771	18 550	18 404	18 254	19%	99,2%
Przewóz	3 208	3 200	3 165	3 132	3 107	3%	99,2%
Trzebiel	5 764	5 748	5 692	5 668	5 640	6%	99,5%
Tuplice	3 138	3 117	3 072	3 042	3 022	3%	99,1%
Żary	12 391	12 374	12 370	12 332	12 281	13%	99,8%

Źródło: opracowanie własne.

Rycina 9 Struktura ekonomicznych grup wiekowych w Gminie Żary w latach 2016-2020



Źródło: Opracowanie własne na podstawie danych GUS

Zmianom ulegała również struktura ludności Gminy, którą przedstawia powyższa rycina. Analizując strukturę ludności zaobserwowano, iż liczbę mieszkańców w wieku przedprodukcyjnym oraz produkcyjnym, w latach 2016-2020, charakteryzowała tendencja spadkowa. Z kolei odwrotną sytuację zaobserwowano w grupie osób w wieku

poprodukcyjnym. Taka sytuacja wiąże się ze zmianą struktury ludności, w której udział osób starszych zmierza do przewyższenia liczby osób młodych, wchodzących na rynek pracy.

Innym istotnym wskaźnikiem informującym o sytuacji demograficznej danej jednostki jest udział mieszkańców w wieku kreatywnym w stosunku do wszystkich mieszkańców. Ludność w wieku kreatywnym stanowią mieszkańcy Gminy między 25 a 34 rokiem życia, stanowiący główny potencjał rozwoju ekonomicznego jednostki. We wszystkich analizowanych jednostkach wskaźnik ten małał – dla Gminy Żary w 2020 roku wyniósł 14,23% dla powiatu żarskiego 13,71%, a dla województwa lubuskiego 13,50%.

Tabela 10 Wskaźniki demograficzne dla Gminy Żary w 2016 i 2020 roku na tle innych jednostek

JST	mieszkańcy w wieku kreatywnym (%)			senioralne obciążenie demograficzne (%)		
	2016	2020	dynamika	2016	2020	dynamika
woj. lubuskie	15,60	13,50	87%	22,30	27,40	123%
powiat żarski	15,36	13,71	89%	21,60	26,90	125%
Gmina Żary	15,58	14,23	91%	16,30	20,00	123%

Źródło: opracowanie własne na podstawie danych GUS.

Powyższa tabela przedstawia także wskaźnik senioralnego obciążenia demograficznego Gminy w okresie 2016-2020, wskaźnik ten stanowi ludność w wieku poprodukcyjnym w stosunku do ludności w wieku produkcyjnym. Analizując wskaźniki demograficzne dla Gminy Żary zaobserwować można stopniowe starzenie się społeczeństwa. Dynamika wzrostu tego wskaźnika dla Gminy wyniosła w 2020 roku 123% i była nieznacznie niższa niż dla powiatu oraz równa dynamice w województwie.

Starzejące się społeczeństwo oraz odpływ osób w wieku kreatywnym wpływają negatywnie na poziom kapitału społecznego. W nadchodzących latach należy dostosować działania podejmowane w ramach polityki senioralnej do aktualnych potrzeb i oczekiwań mieszkańców w wieku poprodukcyjnym.

Zjawiska te w Gminie Żary analizowano za pomocą następujących wskaźników:

- udział osób w wieku przedprodukcyjnym w ogólnej liczbie ludności – destymulanta,
- ludność w wieku poprodukcyjnym na 100 osób w wieku produkcyjnym – destymulanta,
- udział osób w wieku poprodukcyjnym w ogólnej liczbie ludności – destymulanta,
- udział dzieci w wieku 0-3 lat w ogólnej liczbie mieszkańców – stymulanta,
- udział dzieci w wieku 3-6 lat w ogólnej liczbie mieszkańców – stymulanta,

Najniższy udział osób w wieku przedprodukcyjnym w ogólnej liczbie ludności odnotowano w jednostkach analitycznych: Stawnik, Siodło, Włostów, Drozdów – Rusocice, Drożków, Mirostowice Dolne i Rościce. Z kolei najwyższym udziałem osób w wieku poprodukcyjnym (zarówno w stosunku do ludności ogółem jak i w przeliczeniu na 100 osób w wieku produkcyjnym) charakteryzowały się jednostki: Łukawy, Mirostowice Dolne, Rościce, Marszów i Biedrzychowice Dolne. Wyrażony przez udział dzieci do lat 3 niski potencjał społeczny, w ogólnej liczbie mieszkańców, zaobserwowano w jednostkach: Bogumiłów – Janików, Olszyniec, Kadłubia, Drozdów – Rusocice i Łukawy. Z kolei najmniejszy udział dzieci w wieku 3-6 lat, występował w jednostkach: Biedrzychowice Dolne, Rościce, Stawnik oraz Bieniów. Szczegółowa analiza wskaźnikowa dotycząca wszystkich jednostek analitycznych z zakresu kapitału ludzkiego przedstawiona została w poniższej tabeli.

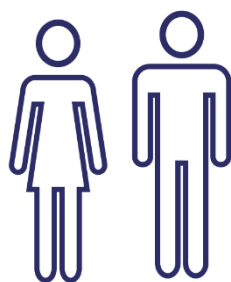


Tabela 11 Analiza wskaźnikowa sfery społecznej w obszarze kapitału ludzkiego

Jednostka analityczna	KAPITAŁ LUDZKI									
	Udział osób w wieku przedprodukcyjnym w ogólnej liczbie ludności		Ludność w wieku poprodukcyjnym na 100 osób w wieku produkcyjnym		Udział osób w wieku poprodukcyjnym w ogólnej liczbie ludności		Udział dzieci w wieku 0-3 lat w ogólnej liczbie mieszkańców		Udział dzieci w wieku 3-6 lat w ogólnej liczbie mieszkańców	
	wskaźnik	standaryzacja	wskaźnik	standaryzacja	wskaźnik	standaryzacja	wskaźnik	standaryzacja	wskaźnik	standaryzacja
Biedzychowice Dolne	19,3%	0,230	30,73	-0,736	19,0%	-0,681	4,8%	1,860	1,7%	-1,678
Bieniów	20,5%	0,678	29,47	-0,551	18,1%	-0,444	4,2%	1,155	2,1%	-1,375
Bogumiłów – Janików	22,5%	1,428	25,00	0,106	15,5%	0,263	1,8%	-1,610	5,2%	1,513
Dąbrowiec	26,0%	2,725	9,62	2,368	6,5%	2,714	5,2%	2,287	5,2%	1,540
Drozdów – Rusocice	17,2%	-0,555	29,49	-0,554	18,9%	-0,650	2,5%	-0,896	3,3%	-0,236
Drożków	17,0%	-0,649	27,96	-0,330	18,1%	-0,458	2,8%	-0,544	3,9%	0,381
Grabik	18,6%	-0,032	26,92	-0,176	17,3%	-0,217	3,6%	0,394	3,6%	0,032
Kadłubia	19,2%	0,182	24,32	0,206	15,8%	0,178	2,3%	-1,070	2,8%	-0,641
Lubanice	19,4%	0,272	29,23	-0,517	18,2%	-0,480	3,6%	0,405	4,6%	0,988
Lubomyśl	18,2%	-0,199	22,88	0,417	15,2%	0,333	3,5%	0,372	2,7%	-0,760
Łaz	19,7%	0,375	30,63	-0,722	18,8%	-0,644	3,2%	0,021	3,5%	-0,065
Łukawy	19,8%	0,424	40,91	-2,233	23,3%	-1,854	2,6%	-0,748	3,4%	-0,079
Marszów	19,0%	0,112	31,10	-0,790	19,2%	-0,749	4,8%	1,832	5,0%	1,380
Miłowice	18,3%	-0,148	16,82	1,308	11,8%	1,279	2,9%	-0,335	5,6%	1,874
Miostowice Dolne	17,6%	-0,420	34,89	-1,348	21,3%	-1,322	2,7%	-0,643	3,9%	0,363
Miostowice Górne	19,6%	0,356	23,81	0,281	15,5%	0,275	4,2%	1,123	3,3%	-0,206
Olbrachtów	19,0%	0,104	24,97	0,111	16,2%	0,075	3,1%	-0,111	3,9%	0,355
Olszyniec	19,8%	0,396	13,04	1,864	9,3%	1,961	2,2%	-1,243	4,0%	0,444
Rościce	17,3%	-0,533	31,88	-0,906	20,0%	-0,963	3,6%	0,474	1,8%	-1,590

Sieniawa Żarska	18,3%	-0,153	29,94	-0,621	18,8%	-0,644	2,7%	-0,612	3,0%	-0,520
Siodło	13,4%	-1,990	26,15	-0,064	18,0%	-0,407	3,2%	-0,070	2,8%	-0,665
Stawnik	12,0%	-2,518	17,92	1,146	13,4%	0,839	2,8%	-0,479	1,8%	-1,644
Surowa	19,8%	0,410	16,67	1,331	11,5%	1,362	2,6%	-0,727	4,7%	1,070
Włostów	15,1%	-1,348	24,14	0,233	16,5%	-0,013	2,4%	-1,013	2,8%	-0,652
Złotnik	21,0%	0,851	24,51	0,178	15,6%	0,246	3,4%	0,178	3,7%	0,173

Źródło: opracowanie własne.



AKTYWNOŚĆ SPOŁECZNA

Aktywność społeczną rozumie się jako wszelkie działania jednostek, które są wykonywane w ramach określonych ról, przyczyniające się do ożywienia i aktywizacji grup społecznych oraz organizacji i innych jednostek. Na aktywność społeczną mieszkańców duży wpływ mają także instytucje kultury zlokalizowane na terenie Gminy.

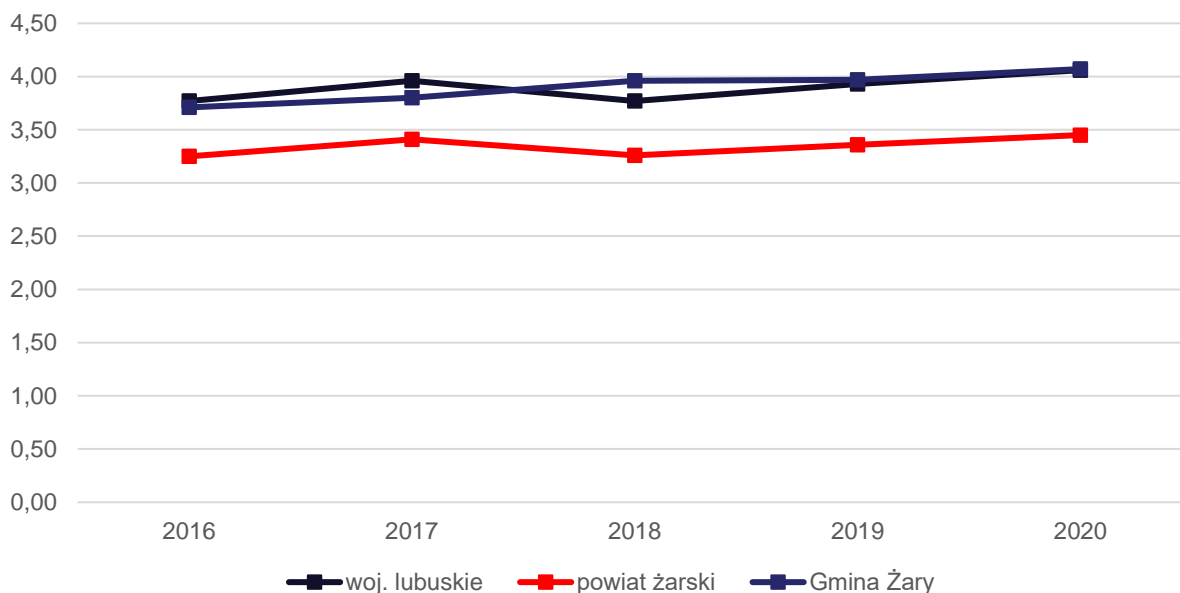
Z uwagi na to, iż na terenie Gminy Żary nie funkcjonuje ośrodek kultury, potrzeby mieszkańców w tym zakresie zaspokajane są przez działania 14 kół gospodyń wiejskich. Warto również wspomnieć, że Gmina charakteryzuje się bardzo wysoce rozwiniętą kulturą muzyczną, ponieważ w jej granicach działa aż 12 Zespołów Śpiewaczych oraz zespół folklorystyczny Górali Czadeckich „Dolina Nowego Słońca” ze Złotnika. Szerzeniem kultury w Gminie zajmują się również funkcjonujące w jej granicach stowarzyszenia.

Warto również dodać, iż Gmina dysponuje 23 świetlicami wiejskimi, a w 2020 roku w miejscowości Lubomyśl wybudowano kolejną, nową świetlicę – „Centrum Spotkań Mieszkańców”. Obiekt ten ze względu na swoje usytuowanie w parku, w Lubomyślu, stanowi wizytówkę miejscowości. W 2020 roku pozytywne zmiany dotknęły również świetlicę w Olbrachtowie, dołączono do niej dodatkowe pomieszczenia zaadaptowane po dawnym lokalu mieszkalnym. Dzięki temu zyskała ona kolejną salę oraz zaplecze gastronomiczno-sanitarne. W tym samym roku, w miejscowości Grabik, z zasobów Krajowego Ośrodka Wsparcia Rolnictwa udało się nieodpłatnie pozyskać nieruchomość, która w przyszłości przeznaczona zostanie jako nowe miejsce spotkań i wydarzeń sportowo-kulturalnych.

Omawiając instytucje kultury, należy wspomnieć również o Gminnej Bibliotece Publicznej, zlokalizowanej przy ul. Zielonogórskiej 14 w Bieniowie. Posiada ona 10 filii w: Drożkowie, Grabiku, Kadłubi, Lubanicach, Łazach, Mirostowicach Dolnych, Mirostowicach Górnych, Olbrachtowie, Sieniawie Żarskiej i Złotniku, a także dwa punkty biblioteczne w Lubomyślu i Siodle. W bibliotece odbywają się spotkania z czytelnikami, spotkania autorskie, szkolenia, konkursy, dyskusje klubu książki, zajęcia wakacyjne, spotkania dla dzieci oraz imprezy kulturalne takie jak: „Dzień Babci i Dziadka”, „Gala Czytelnik Roku”, „Ogólnopolski Dzień Głośnego Czytania”, „Rozmowy przy wspólnym stole” i inne.

Aktywność mieszkańców Gminy przejawiającą się również w ich zaangażowaniu w życie społeczne przedstawia poniższa rycina obrazująca wskaźnik liczby fundacji, stowarzyszeń i organizacji pozarządowych działających na terenie Gminy Żary w przeliczeniu na 1 tys. mieszkańców w zestawieniu z powiatem i województwem. Analizując poniższą rycinę zauważyć można, iż Gmina charakteryzuje się najwyższym wskaźnikiem spośród analizowanych jednostek, co świadczy o wysokim zaangażowaniu mieszkańców w życie społeczne i przekłada się na wysoką liczbę organizacji pozarządowych działających na jej terenie. Wartość omawianego wskaźnika w 2020 roku w Gminie Żary wynosiła 4,06.

Rycina 10 Fundacje, stowarzyszenia i organizacje społeczne na 1 tys. mieszkańców w Gminie Żary w latach 2016-2020 na tle powiatu i województwa



Źródło: opracowanie własne na podstawie danych GUS.

Aktywność mieszkańców na rzecz lokalnej społeczności oraz promocji jednostki i kultywowaniu jej tradycji zbadano na podstawie dwóch wskaźników:

- liczby fundacji, stowarzyszeń i organizacji społecznych na 100 mieszkańców – stymulanta,
- liczby kół gospodyń wiejskich na 100 mieszkańców – stymulanta.

Koła gospodyń wiejskich na terenie Gminy Żary zlokalizowane są w miejscowościach: Biedrzychowice Dolne, Bieniów, Drożków, Grabik, Lubanice, Lubomyśl, Łaz, Łukawy, Marszów, Mirostowice Dolne, Mirostowice Górne, Olbrachtów, Sieniawa Żarska i Złotnik. Z uwagi na takie rozmieszczenie organizacji, we wskazanych jednostkach odnotowano dodatnie wartości badanego wskaźnika. Z kolei liczba fundacji, stowarzyszeń i organizacji społecznych w przeliczeniu na 100 mieszkańców była wyższa w stosunku do średniej w jednostkach: Biedrzychowice Dolne, Bieniów, Drożków, Grabik, Kadłubia, Lubanice, Lubomyśl, Łaz, Marszów, Miłowice, Mirostowice Dolne, Mirostowice Górne, Olbrachtów i Sieniawa Żarska. Szczegółowa analiza wskaźnikowa dotycząca wszystkich jednostek analitycznych przedstawiona została w poniższej tabeli.

Tabela 12 Analiza wskaźnikowa sfery społecznej w obszarze aktywności społecznej

Jednostka analityczna	AKTYWNOŚĆ SPOŁECZNA			
	Liczba fundacji, stowarzyszeń i organizacji społecznych na 100 mieszkańców		Liczba kół gospodyń wiejskich na 100 mieszkańców	
	wskaźnik	standaryzacja	wskaźnik	standaryzacja
Biedzychowice Dolne	0,34	0,839	0,34	1,242
Bieniów	0,36	0,930	0,12	-0,004
Bogumiłów – Janików	0,00	-0,991	0,00	-0,675
Dąbrowiec	0,00	-0,991	0,00	-0,675
Drozdów – Rusocice	0,00	-0,991	0,00	-0,675
Drożków	0,39	1,103	0,20	0,422
Grabik	0,19	0,033	0,10	-0,139
Kadłubia	0,36	0,895	0,00	-0,675
Lubanice	0,17	-0,087	0,17	0,272
Lubomyśl	0,63	2,333	0,21	0,486
Łaz	0,43	1,307	0,22	0,529
Łukawy	0,00	-0,991	0,86	4,118
Marszów	0,22	0,168	0,22	0,539
Miłowice	0,33	0,744	0,00	-0,675
Mirostowice Dolne	0,27	0,430	0,09	-0,179
Mirostowice Górne	0,44	1,352	0,22	0,552
Olbrachtów	0,17	-0,067	0,09	-0,191
Olszyniec	0,00	-0,991	0,00	-0,675
Rościce	0,00	-0,991	0,00	-0,675
Sieniawa Żarska	0,36	0,922	0,09	-0,174
Siodło	0,00	-0,991	0,00	-0,675
Stawnik	0,00	-0,991	0,00	-0,675
Surowa	0,00	-0,991	0,00	-0,675
Włostów	0,00	-0,991	0,00	-0,675
Złotnik	0,00	-0,991	0,11	-0,048

Źródło: opracowanie własne.

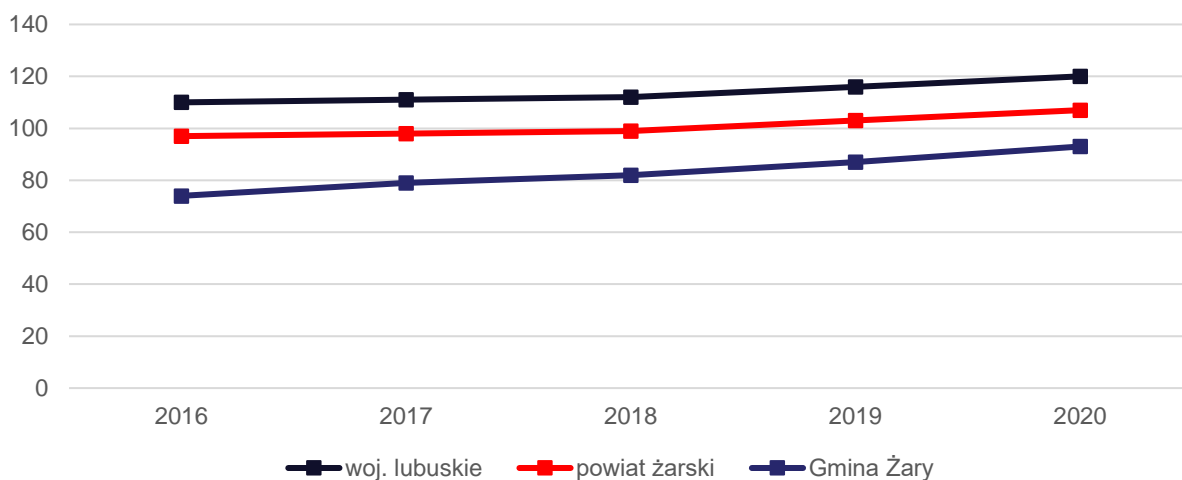
4.1 Sfera gospodarcza

Poprawa poziomu rozwoju gospodarczego przez samorząd lokalny sprowadza się do działań z zakresu wspierania sektora prywatnego, efektywnego zarządzania i wykorzystywania zasobów jednostki oraz operatywnego zarządzania dochodami publicznymi, a także tworzeniem atrakcyjnych miejsc pracy.

Na rozwój gospodarczy Gminy Żary zdecydowany wpływ ma jej wiejski charakter oraz bezpośrednie sąsiedztwo ośrodka miejskiego jakim jest miasto Żary. Na terenie Gminy w 2020 roku, według danych GUS, zarejestrowanych w REGON było 1 146 podmiotów gospodarczych,

co stanowiło 11,3% podmiotów w powiecie żarskim. Zauważa się wzrost liczby rejestrowanych podmiotów w Gminie. Na przestrzeni lat 2016-2020 ich liczba zwiększyła się o 230. Przeliczając liczbę podmiotów gospodarczych na 1 000 mieszkańców, w latach 2016-2020 nastąpił wzrost wskaźnika zarówno w Gminie Żary, jak i powiecie żarskim oraz województwie lubuskim, przy czym wskaźnik dla Gminy kształtował się na najniższym poziomie. W podziale działalności według sekcji PKD najwięcej firm działało w sekcji budownictwa (25%) oraz handlu hurtowego i detalicznego; naprawa pojazdów samochodowych, włączając motocykle (23%).

Rycina 11 Podmioty gospodarcze wpisane do REGON na 1 000 mieszkańców



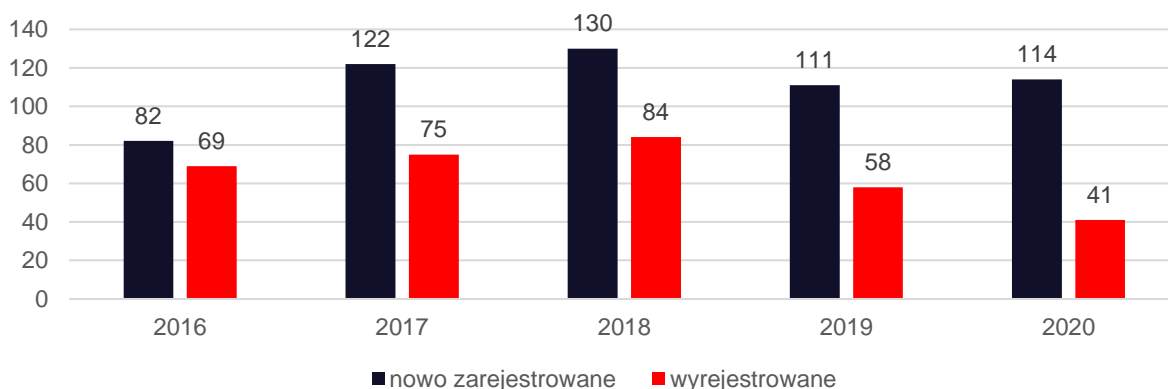
Źródło: opracowanie własne na podstawie danych GUS

Największymi przedsiębiorcami zlokalizowanymi na terenie Gminy są:

- Baza Paliw Sp. z o.o. APEXIM AB w Mirostowicach Dolnych,
- GEWIND Grabik Sp. z o.o. – energetyka wiatrowa,
- MAGNAPLAST Sp. z o.o. w Sieniawie Żarskiej,
- MK Sp. z o.o. MK Systemy Kominowe w Kadłubi,
- RELPOL Sp. z o.o. w Mirostowicach Dolnych,
- SUNDS TEXTILES POLAND Sp. z o.o. w Łazie.

Aby uszczegółwić informacje o poziomie rozwoju przedsiębiorczości w Gminie przeprowadzono także analizę liczby podmiotów nowo zarejestrowanych i wyrejestrowanych z rejestru REGON działających na terenie Gminy Żary. Analiza dotyczyła zmian na przestrzeni lat 2016-2020. Liczba nowo zarejestrowanych przedsiębiorstw corocznie przewyższała liczbę podmiotów wyrejestrowanych. Dodatkowo zauważyć można, że od 2018 roku zmniejszała się liczba podmiotów wyrejestrowanych, jest to pozytywne zjawisko świadczące o sprzyjających warunkach do rozwoju przedsiębiorczości i tworzenia nowych działalności gospodarczych.

Rycina 12 Porównanie podmiotów nowo zarejestrowanych i wyrejestrowanych z rejestru REGON w latach 2016-2020 na terenie Gminy Żary



Źródło: opracowanie własne.

Sfera gospodarcza na terenie Gminy Żary zbadana została za pomocą wskaźników obrazujących aktywność gospodarczą w zakresie funkcjonujących przedsiębiorstw. Wskaźniki, które poddano analizie to:

- liczba zarejestrowanych podmiotów gospodarczych ogółem na 100 mieszkańców – stymulanta,
- liczba zarejestrowanych podmiotów gospodarczych ogółem na 100 osób w wieku produkcyjnym – stymulanta,
- liczba zarejestrowanych podmiotów gospodarczych w 2021 roku na 100 mieszkańców – stymulanta,
- liczba zarejestrowanych podmiotów gospodarczych w 2021 roku na 100 osób w wieku produkcyjnym – stymulanta,
- liczba wyrejestrowanych podmiotów gospodarczych w 2021 roku na 100 mieszkańców – destymulanta,
- liczba wyrejestrowanych podmiotów gospodarczych w 2021 roku na 100 osób w wieku produkcyjnym – destymulanta.

Analizując liczbę zarejestrowanych podmiotów gospodarczych w przeliczeniu na 100 mieszkańców oraz na 100 osób w wieku produkcyjnym, zaobserwowano, iż najniższymi wartościami wskaźników odznaczały się jednostki: Biedrzychowice Dolne, Drozdów – Rusocice oraz Łukawy. Taka sama sytuacja dotyczyła wskaźnika liczby podmiotów gospodarczych zarejestrowanych w 2021 roku, na 100 mieszkańców i 100 osób w wieku produkcyjnym. Oprócz tego, niskie wartości wskaźnika odnotowano w jednostkach: Siodło, Stawnik i Włostów. Z kolei negatywne zjawiska w zakresie aktywności gospodarczej, przejawiające się wyrejestrowywaniem podmiotów gospodarczych w 2021 roku na 100 mieszkańców oraz na 100 osób w wieku produkcyjnym, zaobserwowano w jednostkach: Bogumiłów – Janików, Drożków, Grabik, Łaz, Sieniawa Żarska, Surowa, Włostów. Należy jednak pamiętać, iż wartości tego wskaźnika są wyższe w jednostkach, w których wysoka jest również ogólna liczba działających podmiotów gospodarczych. Szczegółowa analiza wskaźnikowa dotycząca wszystkich jednostek analitycznych przedstawiona została w poniższej tabeli.

Tabela 13 Analiza wskaźnikowa sfery gospodarczej w obszarze aktywności gospodarczej cz. I

Jednostka analityczna	AKTYWNOŚĆ GOSPODARCZA cz. I					
	Liczba zarejestrowanych podmiotów gospodarczych ogółem na 100 mieszkańców		Liczba zarejestrowanych podmiotów gospodarczych ogółem na 100 osób w wieku produkcyjnym		Liczba zarejestrowanych podmiotów gospodarczych w 2021 roku na 100 mieszkańców	
	wskaźnik	standaryzacja	wskaźnik	standaryzacja	wskaźnik	standaryzacja
Biedzychowice Dolne	0,00	-1,503	0,00	-1,519	0,00	-1,104
Bieniów	0,36	-0,726	0,59	-0,683	0,24	-0,527
Bogumiłów – Janików	0,37	-0,711	0,60	-0,675	0,00	-1,104
Dąbrowiec	1,30	1,284	1,92	1,207	1,30	2,003
Drozdów – Rusocice	0,00	-1,503	0,00	-1,519	0,00	-1,104
Drożków	0,99	0,613	1,52	0,636	0,59	0,312
Grabik	0,87	0,360	1,35	0,400	0,39	-0,181
Kadłubia	0,89	0,403	1,37	0,418	0,89	1,021
Lubanice	0,51	-0,406	0,82	-0,357	0,34	-0,289
Lubomyśl	1,04	0,737	1,57	0,703	1,04	1,393
Łaz	1,52	1,749	2,46	1,975	0,87	0,967
Łukawy	0,00	-1,503	0,00	-1,519	0,00	-1,104
Marszów	0,87	0,371	1,41	0,485	0,44	-0,059
Miłowice	0,65	-0,100	0,93	-0,194	0,65	0,460
Miostowice Dolne	0,45	-0,546	0,73	-0,484	0,18	-0,677
Miostowice Górne	0,22	-1,029	0,34	-1,037	0,22	-0,576
Olbrachtów	0,44	-0,569	0,67	-0,568	0,35	-0,271
Olszynec	1,54	1,809	2,17	1,563	1,23	1,849
Rościce	0,91	0,448	1,45	0,536	0,91	1,071
Sieniawa Żarska	1,17	1,010	1,86	1,121	0,63	0,405
Siodło	0,35	-0,747	0,51	-0,792	0,00	-1,104
Stawnik	0,35	-0,747	0,47	-0,850	0,00	-1,104
Surowa	1,56	1,850	2,27	1,703	1,04	1,388
Włostów	0,47	-0,491	0,69	-0,541	0,00	-1,104
Złotnik	0,68	-0,051	1,07	-0,008	0,23	-0,564

Źródło: opracowanie własne.

Tabela 14 Analiza wskaźnikowa sfery gospodarczej w obszarze aktywności gospodarczej cz. II

Jednostka analityczna	AKTYWNOŚĆ GOSPODARCZA					
	Liczba zarejestrowanych podmiotów gospodarczych w 2021 roku na 100 osób w wieku produkcyjnym		Liczba wyrejestrowanych podmiotów gospodarczych w 2021 roku na 100 mieszkańców		Liczba wyrejestrowanych podmiotów gospodarczych w 2021 roku na 100 osób w wieku produkcyjnym	
	wskaźnik	standaryzacja	wskaźnik	standaryzacja	wskaźnik	standaryzacja
Biedrzychowice Dolne	0,00	-1,130	0,00	1,107	0,00	1,097
Bieniów	0,39	-0,499	0,12	0,548	0,20	0,511
Bogumiłów – Janików	0,00	-1,130	0,37	-0,603	0,60	-0,678
Dąbrowiec	1,92	1,959	0,00	1,107	0,00	1,097
Drozdów – Rusocice	0,00	-1,130	0,00	1,107	0,00	1,097
Drożków	0,91	0,335	0,39	-0,721	0,61	-0,716
Grabik	0,60	-0,164	0,48	-1,127	0,75	-1,145
Kadłubia	1,37	1,064	0,00	1,107	0,00	1,097
Lubanice	0,55	-0,252	0,17	0,318	0,27	0,282
Lubomyśl	1,57	1,387	0,00	1,107	0,00	1,097
Łaz	1,41	1,132	0,65	-1,902	1,06	-2,053
Łukawy	0,00	-1,130	0,00	1,107	0,00	1,097
Marszów	0,71	0,005	0,44	-0,916	0,71	-1,010
Miłowice	0,93	0,371	0,00	1,107	0,00	1,097
Miostowice Dolne	0,29	-0,661	0,27	-0,133	0,44	-0,209
Miostowice Górne	0,34	-0,584	0,00	1,107	0,00	1,097
Olbrachtów	0,54	-0,268	0,09	0,704	0,13	0,697
Olszyniec	1,74	1,663	0,31	-0,323	0,43	-0,200
Rościce	1,45	1,198	0,00	1,107	0,00	1,097
Sieniawa Żarska	1,00	0,481	0,54	-1,397	0,86	-1,466
Siodło	0,00	-1,130	0,35	-0,524	0,51	-0,432
Stawnik	0,00	-1,130	0,35	-0,524	0,47	-0,310
Surowa	1,52	1,304	0,52	-1,306	0,76	-1,162
Włostów	0,00	-1,130	0,47	-1,078	0,69	-0,959
Złotnik	0,36	-0,560	0,45	-0,982	0,71	-1,022

Źródło: opracowanie własne.

4.2 Sfera środowiskowa

Według *ustawy o rewitalizacji* szczególnymi zjawiskami kryzysowymi, występującymi w sferze środowiskowej są: przekroczone standardy jakości środowiska oraz obecność odpadów stwarzających zagrożenie dla życia, zdrowia ludzi lub stanu środowiska. Przykładem takiego odpadu jest azbest.

Azbest stanowi występujący w przyrodzie minerał odporny na działanie mrozu, wysokich temperatur, substancji chemicznych i jest odporny na rozciąganie. Składa się on z włókien – uwodnionych krzemianów magnezu, żelaza, wapnia i sodu. Wyroby azbestowe przede wszystkim wykorzystywano w budownictwie jako pokrycia dachowe, osłony elewacyjne ścian, przewody kominowe, rury wodociągowe i kanalizacyjne oraz elementy izolacyjne. Włókna azbestowe wnikają bezpośrednio do organizmu człowieka poprzez układ oddechowy, gromadzą się i zalegają w płucach. Azbest w niewielkim stopniu wchłaniany jest także przez skórę.

Zgodnie z rozporządzeniem Ministra Zdrowia z dnia 2 września 2005 r. w sprawie wykazu substancji niebezpiecznych wraz z ich klasyfikacją i oznakowaniem (Dz.U. 2005 nr 201 poz. 1674) azbest widnieje jako substancja o udokumentowanym działaniu rakotwórczym kategorii 1, stanowiącym poważne zagrożenie zdrowia w następstwie narażenia na długotrwałe oddziaływanie na drogi oddechowe.

Gmina Żary prowadzi aktywne działania polegające na usuwaniu azbestu w ramach „*Programu usuwania azbestu i wyrobów zawierających azbest z terenu Gminy Żary*” na lata 2012-2032 przyjętego uchwałą Rady Gminy Żary Nr XXVII/265/12 z dnia 20 grudnia 2012 r. W ramach Programu w 2019 r. sfinansowano usunięcie i utylizację łącznie 24,42 Mg (tony) wyrobów azbestowych z terenów gospodarstw domowych osób fizycznych, na łączną kwotę 13,7 tys.

Na terenie Gminy Żary obowiązuje także Program Ochrony Powietrza dla strefy lubuskiej przyjęty uchwałą nr XLII/626/18 Sejmiku Województwa Lubuskiego z dnia 26 lutego 2018 r. Aby realizować założenia ww. programu Gmina Żary podjęła Uchwałę Rady Gminy Żary nr XXV/270/21 w sprawie określenia zasad udzielania dotacji celowej na zadania ograniczenia niskiej emisji poprzez dofinansowanie do wymiany źródeł ciepła w budynkach mieszkalnych w Gminie Żary. Dofinansowanie przyznawane jest osobom fizycznym przy instalacji: kotła na paliwo stałe nie posiadającego rusztu awaryjnego, miejscowego ogrzewacza pomieszczeń na paliwo stałe, kotła na paliwa gazowe lub olej opałowy, systemu ogrzewania opartego na energii elektrycznej w tym pompy ciepła. Nowe źródła ciepła muszą spełniać wymogi określone w Rozporządzeniu delegowanym Komisji (UE) i w Rozporządzeniu Parlamentu Europejskiego i Rady (UE). W 2019 roku dotację na demontaż starych pieców i instalację nowych, ekologicznych pieców c.o. spełniających wymagania 5 klasy przyznano 44 wnioskodawcom. Od początku działania Programu Ochrony Powietrza w Gminie wymieniono łącznie 73 kotły na paliwa stałe, a łączna kwota udzielonych dofinansowań wynosi 431,6 tys. zł.

Sfera środowiskowa na terenie Gminy Żary przeanalizowana została za pomocą wskaźników obrazujących pokrycie powierzchni azbestem:

- liczba budynków mieszkalnych pokrytych płytami azbestowo-cementowymi w ogólnej liczbie budynków – destymulanta,
- liczba budynków mieszkalnych pokrytych płytami azbestowo-cementowymi na 100 mieszkańców – destymulanta,
- powierzchnia materiałów zawierających azbest na 100 budynków – destymulanta,
- powierzchnia materiałów zawierających azbest na 100 mieszkańców – destymulanta.

Największym natężeniem liczby budynków mieszkalnych pokrytych płytami azbestowo-cementowymi w ogólnej liczbie budynków oraz w przeliczeniu na 100 mieszkańców charakteryzowały się jednostki: Lubomyśl oraz Olszyniec. Z kolei najwyższa koncentracja powierzchni zawierającej azbest w przeliczeniu na 100 budynków oraz 100 mieszkańców, widoczna była w jednostkach: Surowa, Olszyniec i Bieniów. Szczegółowa analiza wskaźnikowa dotycząca wszystkich jednostek analitycznych przedstawiona została w poniższej tabeli.



Tabela 15 Analiza wskaźnikowa sfery środowiskowej w obszarze pokrycia przestrzeni azbestem

Jednostka analityczna	POKRYCIE AZBESTEM							
	Liczba budynków mieszkalnych pokrytych płytami azbestowo-cementowymi w ogólnej liczbie budynków		Liczba budynków mieszkalnych pokrytych płytami azbestowo-cementowymi na 100 mieszkańców		Powierzchnia materiałów zawierających azbest na 100 budynków		Powierzchnia materiałów zawierających azbest na 100 mieszkańców	
	wskaźnik	standaryzacja	wskaźnik	standaryzacja	wskaźnik	standaryzacja	wskaźnik	standaryzacja
Biedrzychowice Dolne	3,2%	-1,303	1,03	-1,489	15309,57	0,419	4962,41	0,375
Bieniów	1,9%	-0,392	0,60	-0,491	91598,86	-1,366	29170,21	-1,571
Bogumiłów – Janików	1,3%	0,026	0,37	0,051	42976,62	-0,228	12211,07	-0,208
Dąbrowiec	0,0%	0,938	0,00	0,905	24608,33	0,202	7670,13	0,157
Drozdów – Rusocice	0,0%	0,938	0,00	0,905	20397,06	0,300	5684,43	0,317
Drożków	1,9%	-0,430	0,59	-0,464	16853,25	0,383	5119,13	0,362
Grabik	0,6%	0,511	0,19	0,459	12735,87	0,479	4040,60	0,449
Kadłubia	1,7%	-0,273	0,53	-0,328	19111,49	0,330	5906,57	0,299
Lubanice	0,0%	0,938	0,00	0,905	27587,18	0,132	7331,52	0,184
Lubomyśl	4,2%	-2,029	1,25	-1,994	34147,18	-0,022	10122,96	-0,040
Łaz	0,0%	0,938	0,00	0,905	4095,21	0,682	1294,16	0,670
Łukawy	0,0%	0,938	0,00	0,905	2103,57	0,728	507,76	0,733
Marszów	0,8%	0,367	0,22	0,400	939,02	0,755	252,18	0,753
Miłowice	0,0%	0,938	0,00	0,905	28829,03	0,103	5841,18	0,304
Miostowice Dolne	0,0%	0,938	0,00	0,905	2518,55	0,718	775,11	0,711
Miostowice Górne	0,8%	0,406	0,22	0,394	11155,30	0,516	3250,55	0,512
Olbrachtów	0,3%	0,755	0,09	0,704	3866,15	0,687	1292,08	0,670
Olszyniec	4,9%	-2,470	1,54	-2,667	151334,95	-2,764	48109,57	-3,094
Rościce	3,4%	-1,483	0,91	-1,199	14234,48	0,444	3752,73	0,472
Sieniawa Żarska	0,6%	0,532	0,18	0,488	13520,81	0,461	4214,59	0,435
Siodło	0,0%	0,938	0,00	0,905	8185,87	0,586	2651,76	0,560
Stawnik	1,8%	-0,339	0,35	0,090	3356,36	0,699	650,00	0,721
Surowa	2,0%	-0,466	0,52	-0,300	168174,00	-3,158	43795,31	-2,747
Włostów	3,1%	-1,256	0,94	-1,278	56390,63	-0,542	17023,58	-0,595
Złotnik	0,9%	0,340	0,23	0,383	56482,13	-0,544	14964,26	-0,429

Źródło: opracowanie własne.

4.3 Sfera przestrzenno-funkcjonalna

Analizując Studium uwarunkowań i kierunków zagospodarowania przestrzennego Gminy Żary zauważyć można, iż rozwój przestrzenny Gminy w kolejnych latach odbywał się będzie poprzez rozbudowę mieszkalnictwa, przemysłu oraz usług w rejonie miejscowości takich jak: Grabik, Kadłubia, Żary, a także przez rozwój infrastruktury związanej z transportem w kierunku miasta Przewóz w miejscowościach: Olbrachtów, Drozdów i Rusosice. Kierunkiem rozwoju będzie także infrastruktura związana z transportem kolejowym w miejscowości Bieniów, lokalizacja centralnego wysypiska śmieci dla miasta Żary, Żagań oraz mieszkalnictwo. Obecnie środkową oraz północną część Gminy pokrywają użytki rolne i tereny zabudowane, a część południową tereny leśne.

Sfera funkcjonalno-przestrzenna to również obiekty infrastruktury publicznej, do której mieszkańcy mają bezpośredni dostęp. Obiekty infrastruktury sportowej, a także w szczególności place zabaw umożliwiają mieszkańcom jednostki samorządu terytorialnego prowadzenie aktywnego trybu życia już od najmłodszych lat. Aktywność fizyczna przekładająca się na sprawność psychofizyczną prowadzi do kształtowania wśród mieszkańców postaw prozdrowotnych, co w konsekwencji zmniejsza niebezpieczeństwo zapadania na niektóre choroby cywilizacyjne jak np. otyłość.

Zgodnie z *ustawą o rewitalizacji z dnia 9 października 2015 r. (t. j. Dz. U. z 2021 r. poz. 485.)* przykładami zjawisk kryzysowych mogących wystąpić w sferze przestrzenno-funkcjonalnej, są:

- niewystarczające wyposażenie w infrastrukturę techniczną i społeczną lub jej zły stan techniczny,
- brak dostępu do podstawowych usług lub ich niska jakość,
- niedostosowanie rozwiązań urbanistycznych do zmieniających się funkcji obszaru,
- niedostosowanie infrastruktury do potrzeb osób ze szczególnymi potrzebami,
- niski poziom obsługi komunikacyjnej,
- niedobór lub niska jakość terenów publicznych.

Na terenie Gminy Żary funkcjonuje 13 pełnowymiarowych boisk piłkarskich, 6 boisk należących do szkół, 9 boisk przeznaczonych do plażowej piłki siatkowej, „Orlik” i obiekt lekkoatletyczny. Do mniejszych obiektów użytkowanych w celach sportowo-rekreacyjnych znajdujących się w granicach Gminy zalicza się: 21 placów zabaw i 23 siłownie napowietrzne. Tak liczne występowanie obiektów sportowych świadczy o dobrze rozwiniętej bazie sportowej Gminy. Warunkiem utrzymania obiektów w stanie pozwalającym na ich ciągłe swobodne użytkowanie jest odpowiednio częsta modernizacja.

Sytuację w sferze przestrzenno-funkcjonalnej przeanalizowano na podstawie danych obrazujących dostęp do określonych obiektów infrastruktury publicznej, tj.:

- powierzchnia ogólnodostępnych terenów zieleni na 100 mieszkańców – stymulanta,

- liczba obiektów infrastruktury sportowej na 100 mieszkańców – stymulanta,
- liczba ogólnodostępnych placów zabaw (bez szkolnych) na 100 mieszkańców – stymulanta.

Najniższe wartości wskaźnika badanego w obszarze dostępności terenów zieleni odnotowano w jednostkach Dąbrowiec oraz Surowa. Należy jednak zwrócić uwagę, iż pomimo braku skwerów, parków, czy zieleńców, na bezpośrednio na terenie jednostek, w ich pobliżu znajdują się lasy, które mogą posłużyć jako miejsce aktywnego lub biernego wypoczynku. Z kolei w przypadku obszaru dostępności infrastruktury publicznej konieczność poprawy sytuacji z zakresu infrastruktury sportowej i ogólnodostępnych placów zabaw, zaobserwowano w jednostkach: Dąbrowiec, Drozdów – Rusocice, Olszyniec oraz Surowa. Szczegółową analizę wskaźnikową dotyczącą wszystkich jednostek analitycznych przedstawiono w poniższej tabeli.

Tabela 16 Analiza sfery przestrzenno-funkcjonalnej w obszarze dostępności terenów zieleni, infrastruktury publicznej oraz ładu przestrzennego

Jednostka analityczna	DOSTĘPNOŚĆ TERENÓW ZIELENI		DOSTĘPNOŚĆ INFRASTRUKTURY PUBLICZNEJ			
	Powierzchnia ogólnodostępnych terenów zieleni na 100 mieszkańców		Liczba obiektów infrastruktury sportowej na 100 mieszkańców		Liczba ogólnodostępnych placów zabaw (bez szkolnych) na 100 mieszkańców	
	wskaźnik	standaryzacja	wskaźnik	standaryzacja	wskaźnik	standaryzacja
Biedrzychowice Dolne	6551,72	0,724	1,03	0,724	0,34	0,717
Bieniów	3835,95	-0,095	0,60	-0,139	0,12	-0,488
Bogumiłów – Janików	649,45	-1,057	0,74	0,131	0,37	0,846
Dąbrowiec	0,00	-1,253	0,00	-1,346	0,00	-1,136
Drozdów – Rusocice	10409,84	1,889	0,00	-1,346	0,00	-1,136
Drożków	3727,81	-0,128	0,59	-0,162	0,20	-0,076
Grabik	2487,95	-0,502	0,68	0,005	0,10	-0,618
Kadłubia	3197,16	-0,288	0,53	-0,280	0,18	-0,182
Lubanice	2333,90	-0,549	0,85	0,359	0,17	-0,221
Lubomyśl	4488,52	0,102	0,63	-0,093	0,21	-0,014
Łaz	11536,80	2,229	0,87	0,387	0,22	0,027
Łukawy	11075,00	2,090	2,59	3,829	0,86	3,495
Marszów	2445,41	-0,515	0,22	-0,909	0,22	0,037
Miłowice	424,84	-1,125	0,65	-0,038	0,33	0,620
Mirostowice Dolne	3407,67	-0,225	0,54	-0,275	0,18	-0,177
Mirostowice Górne	1479,03	-0,807	0,66	-0,021	0,22	0,050
Olbrachtów	2610,97	-0,465	0,70	0,047	0,09	-0,668
Olszyniec	3703,70	-0,135	0,00	-1,346	0,00	-1,136
Rościce	10000,00	1,765	0,91	0,473	0,00	-1,136

Sieniawa Żarska	1990,99	-0,652	0,54	-0,264	0,09	-0,652
Siodło	5880,28	0,522	1,06	0,768	0,35	0,756
Stawnik	3908,45	-0,073	0,70	0,063	0,35	0,756
Surowa	0,00	-1,253	0,00	-1,346	0,00	-1,136
Włostów	5188,68	0,313	0,94	0,542	0,47	1,398
Złotnik	2457,72	-0,511	0,79	0,233	0,23	0,075

Źródło: opracowanie własne.

4.1 Sfera techniczna

Stan degradacji technicznej obiektów przestrzeni publicznej zauważalny jest niemal natychmiastowo zarówno przez mieszkańców, jak i turystów. Wpływa on negatywnie m. in. na estetykę i promocję całej Gminy, a także na jakość życia mieszkańców, stan środowiska oraz na zachowanie ładu przestrzennego. Tereny, na których stan techniczny obiektów, określa się jako zły lub bardzo zły często, stają się nieatrakcyjne dla mieszkańców i przestają być użytkowane, co sprawia, że pogłębia się degradacja tego terenu. Zwiększa to tendencję do łamania norm społecznych oraz sprzyja wzrostowi przestępczości⁵.

Do obiektów przestrzeni publicznej należą budynki komunalne. Pojęcie to rozumiane jako ogół lokali należących do Gminy, służące realizacji zadań własnych Gminy.

Zły stan techniczny budynków oświaty (szkoły, przedszkola) może zniechęcać dzieci do nauki oraz do uczęszczania na zajęcia, a brak odpowiednich warunków lokalowych (sale gimnastyczne, pracownie itp.) skutkuje ograniczeniem możliwości w prowadzeniu zróżnicowanych zajęć dostosowanych do wieku i potrzeb uczniów. Stan przestrzeni publicznych, w których realizowane są usługi z zakresu ochrony zdrowia (ośrodki zdrowia, przychodnie), działań władz samorządowych (budynki urzędów, placówek) również w dużym stopniu wpływa na poziom zadowolenia mieszkańców z realizacji tych usług, co w sposób bezpośredni wiąże się z nastrojami i emocjami pojawiającymi się w sferze społecznej.

Sfera techniczna na terenie Gminy Żary została przeanalizowana na podstawie wskaźnika obrazującego stan techniczny przestrzeni publicznej, tj. odsetek obiektów komunalnych wymagających remontów w ogólnej liczbie budynków komunalnych – destymulanta.

Wskaźnik badający stan techniczny przestrzeni publicznej przyjmuje ujemne wartości w jednostkach: Bieniów, Drożków, Kadłubia, Łukawy, Marszów, Olszyniec i Rościce. To w tych jednostkach najwięcej obiektów komunalnych w ogólnej liczbie budynków komunalnych wymaga remontu. Szczegółowa analiza wskaźnikowa dotycząca wszystkich jednostek analitycznych przedstawiona została w poniższej tabeli.

⁵ Teoria rozbitych okien (teoria rozbitej szyby): G. Kelling, C. Coles, 1982, *Fixing Broken Windows: Restoring Order and Reducing Crime in Our Communities*.

Tabela 17 Analiza sfery technicznej w obszarze stanu technicznego przestrzeni publicznej

Jednostka analityczna	STAN TECHNICZNY PRZESTRZENI PUBLICZNEJ	
	Odsetek obiektów komunalnych wymagających remontów w ogólnej liczbie budynków komunalnych	
	wskaźnik	standaryzacja
Biedrzychowice Dolne	0,0%	0,671
Bieniów	100,0%	-1,565
Bogumiłów – Janików	50,0%	-0,447
Dąbrowiec	0,0%	0,671
Drozdów – Rusocice	0,0%	0,671
Drożków	100,0%	-1,565
Grabik	0,0%	0,671
Kadłubia	100,0%	-1,565
Lubanice	0,0%	0,671
Lubomyśl	0,0%	0,671
Łaz	0,0%	0,671
Łukawy	100,0%	-1,565
Marszów	100,0%	-1,565
Miłowice	0,0%	0,671
Mirowsowice Dolne	0,0%	0,671
Mirowsowice Górne	0,0%	0,671
Olbrachtów	0,0%	0,671
Olszyniec	100,0%	-1,565
Rościce	100,0%	-1,565
Sieniawa Żarska	0,0%	0,671
Siodło	0,0%	0,671
Stawnik	0,0%	0,671
Surowa	0,0%	0,671
Włostów	0,0%	0,671
Złotnik	0,0%	0,671

Źródło: opracowanie własne.



5. WYZNACZENIE OBSZARU ZDEGRADOWANEGO

Zgodnie z przyjętą metodyką wyznaczenia obszaru zdegradowanego, mogą zostać do niego włączone wszystkie te jednostki analityczne, dla których wartość wskaźnika syntetycznego natężenia zjawisk kryzysowych w sferze społecznej jest mniejsza od 0 oraz dla których zidentyfikowano przynajmniej jedno negatywne zjawisko w przynajmniej jednej z 4 sfer wskazanych w art. 9 ust. 1 pkt 1-4 *ustawy o rewitalizacji*.

Zgodnie z Ustawą o rewitalizacji, obszar zdegradowany może być podzielony na podobszary, w tym podobszary nieposiadające ze sobą wspólnych granic, pod warunkiem stwierdzenia na każdym z podobszarów występowania koncentracji negatywnych zjawisk społecznych oraz gospodarczych, środowiskowych, przestrzenno-funkcjonalnych lub technicznych.

Natężenie zjawisk kryzysowych w sferze społecznej zdiagnozowano w jedenastu jednostkach analitycznych Gminy Żary: Włostów, Bogumiłów – Janików, Rościce, Mirostowice Dolne, Łukawy, Stawnik, Biedrzychowice Dolne, Grabik, Siodło, Drożków oraz Drozdów – Rusocice.

Analiza wskaźnikowa oparta na korelacji sfery społecznej z pozostałymi sferami tj. sferą gospodarczą, środowiskową, przestrzenno-funkcjonalną i techniczną pozwoliła uzyskać macierz obrazującą występowanie negatywnych zjawisk w poszczególnych jednostkach analitycznych. We wskazanych wyżej jednostkach zidentyfikowano również problemy w co najmniej jednej z pozostałych sfer, dlatego wszystkie jedenaście jednostek stanowi obszar zdegradowany Gminy Żary.

W Tabeli nr 18 przedstawiono w sposób zbiorczy wyniki analizy wskaźnikowej sfery społecznej, gospodarczej, środowiskowej, przestrzenno-funkcjonalnej i technicznej przy użyciu wskaźnika syntetycznego dla wszystkich badanych jednostek analitycznych. Z kolei Tabela nr 19 przedstawia uporządkowane wyniki analizy sfery społecznej obszaru zdegradowanego, ze wskazaniem liczby pozostałych sfer, w których stwierdzono występowanie zjawisk kryzysowych oraz dotyczących go danych powierzchniowych i ludnościowych.

W tak przyjętej analizie, obszar zdegradowany stanowi jedenaście zamieszkałych jednostek analitycznych, których łączna powierzchnia wynosi 131 km², co stanowi 44,7% ogólnej powierzchni Gminy, a zamieszkują je łącznie 4 354 osoby, które stanowią 35,5% wszystkich mieszkańców Gminy Żary.

Tabela 18 Analiza sfery społecznej, gospodarczej, środowiskowej, przestrzenno-funkcjonalnej i technicznej przy użyciu wskaźnika syntetycznego – zestawienie zbiorcze

Jednostka analityczna	Sfera społeczna	Sfera gospodarcza	Sfera środowiskowa	Sfera przestrzenno-funkcjonalna	Sfera techniczna
Biedrzychowice Dolne	-0,270	-0,509	-0,499	0,722	0,671
Bieniów	0,026	-0,229	-0,955	-0,241	-1,565
Bogumiłów – Janików	-0,848	-0,817	-0,090	-0,027	-0,447
Dąbrowiec	0,422	1,443	0,550	-1,245	0,671
Drozdów – Rusocice	-0,012	-0,509	0,615	-0,198	0,671
Drożków	-0,158	0,076	-0,037	-0,122	-1,565
Grabik	-0,164	-0,310	0,474	-0,372	0,671
Kadłubia	0,234	0,852	0,007	-0,250	-1,565
Lubanice	0,410	-0,117	0,540	-0,137	0,671
Lubomyśl	0,395	1,071	-1,021	-0,002	0,671
Łaz	0,223	0,312	0,799	0,881	0,671
Łukawy	-0,438	-0,509	0,826	3,138	-1,565
Marszów	0,314	-0,187	0,569	-0,462	-1,565
Miłowice	0,909	0,457	0,562	-0,181	0,671
Mirostowice Dolne	-0,359	-0,452	0,818	-0,226	0,671
Mirostowice Górne	0,236	-0,170	0,457	-0,259	0,671
Olbrachtów	0,189	-0,046	0,704	-0,362	0,671
Olszynec	0,508	1,060	-2,749	-0,872	-1,565
Rościce	-0,588	0,909	-0,441	0,367	-1,565
Sieniawa Żarska	0,190	0,026	0,479	-0,523	0,671
Siodło	-0,261	-0,788	0,747	0,682	0,671
Stawnik	-0,447	-0,778	0,293	0,249	0,671
Surowa	0,237	0,629	-1,668	-1,245	0,671
Włostów	-0,868	-0,884	-0,918	0,751	0,671
Złotnik	0,121	-0,531	-0,063	-0,068	0,671

Źródło: opracowanie własne.

Tabela 19 Obszary zdegradowane na terenie Gminy Żary tj. jednostki dla których wskaźnik syntetyczny przyjął w sferze społecznej wartości poniżej 0 oraz dla których stwierdzono występowanie zjawisk kryzysowych w co najmniej jednej z pozostałych sfer

Jednostka analityczna	Sfera społeczna	Liczba pozostałych sfer, w których stwierdzono występowanie zjawisk kryzysowych	Liczba ludności w jednostce analitycznej	Udział wśród całkowitej ludności gminy	Powierzchnia jednostki analitycznej	Udział w całkowitej powierzchni Gminy (%)
Włostów	-0,868	2	212	1,7%	7,682829	2,6%
Bogumiłów – Janików	-0,848	4	271	2,2%	16,670149	5,7%
Rościce	-0,588	2	110	0,9%	18,206887	6,2%
Stawnik	-0,447	1	284	2,3%	5,44403	1,9%
Łukawy	-0,438	2	116	0,9%	10,927177	3,7%
Mirostowice Dolne	-0,359	2	1 121	9,2%	7,877492	2,7%
Biedzychowice Dolne	-0,270	2	290	2,4%	12,385084	4,2%
Siodło	-0,261	1	284	2,3%	15,273662	5,2%
Grabik	-0,164	2	1 037	8,5%	13,415069	4,6%
Drożków	-0,158	3	507	4,1%	17,034221	5,8%
Drozdów – Rusocice	-0,012	2	122	1,0%	6,31646	2,1%

Źródło: opracowanie własne.

6. WYZNACZENIE OBSZARU REWITALIZACJI

Obszar rewitalizacji to zgodnie z art. 10 ustawy o rewitalizacji: *obszar obejmujący całość lub część obszaru zdegradowanego, cechujący się szczególną koncentracją negatywnych zjawisk, o których mowa w art. 9 ust. 1, na którym z uwagi na istotne znaczenie dla rozwoju lokalnego gmina zamierza prowadzić rewitalizację. Obszar rewitalizacji nie może być większy niż 20% powierzchni Gminy oraz zamieszkały przez więcej niż 30% liczby mieszkańców Gminy. Obszar rewitalizacji może być podzielony na podobszary, w tym podobszary nieposiadające ze sobą wspólnych granic.*

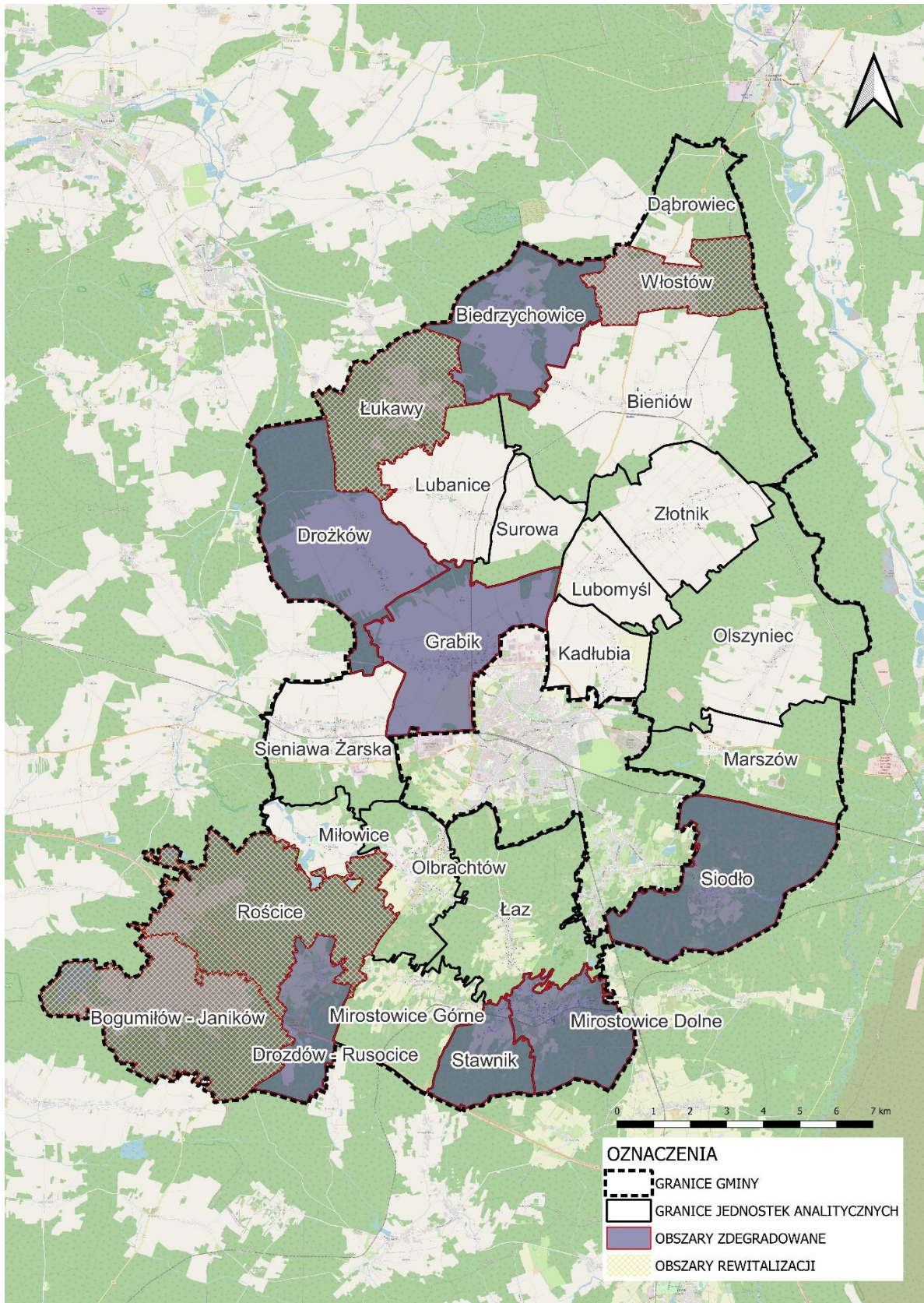
Z ustawy wynika zatem, że aby dany obszar Gminy mógł zostać uznany za obszar rewitalizacji konieczne jest, by występowała na nim koncentracja negatywnych zjawisk oraz aby był on istotny dla rozwoju lokalnego całej Gminy.

Zgodnie z wynikami diagnozy służącej wyznaczeniu obszaru zdegradowanego i obszaru rewitalizacji, jako obszar rewitalizacji w Gminie Żary wyznacza się następujące jednostki analityczne: **Włostów, Bogumiłów – Janików, Rościce i Łukawy**. Omawiane jednostki nie są jedynymi, w których zaobserwowano nagromadzenie negatywnych zjawisk społecznych, ale charakteryzują się ich wysokim natężeniem nie tylko w sferze społecznej, ale także w innych sferach. Oprócz tego, w granicach tych jednostek występują przestrzenie i obiekty stanowiące potencjał do prowadzenia działań rewitalizacyjnych.

Poglądowy przebieg granic obszaru rewitalizacji prezentują mapy przedstawione na rycinach 13-16. Powierzchnia obszaru rewitalizacji wynosi 53 km², jest to 18,2% powierzchni Gminy. Natomiast liczba mieszkańców obszaru rewitalizacji wynosi 709 i jest to 5,7% ludności Gminy.

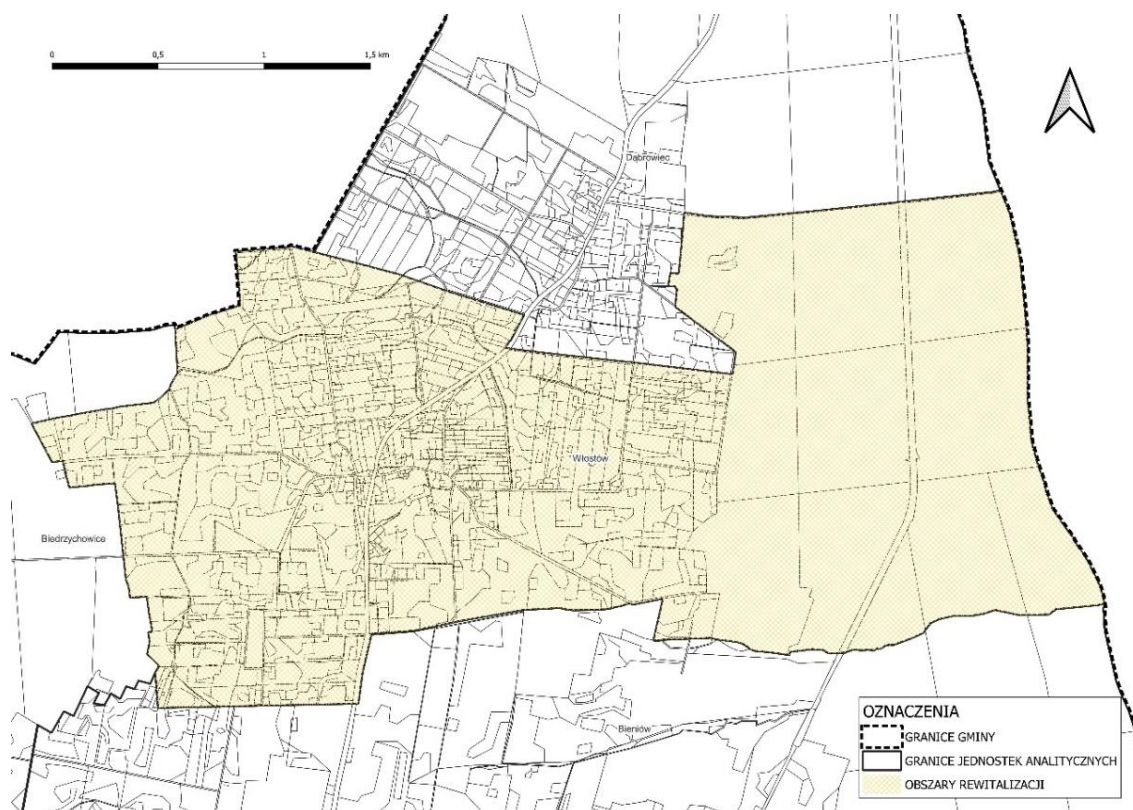
Szczegółowe granice obszaru zdegradowanego i obszaru rewitalizacji przedstawia mapa stanowiąca załącznik graficzny do uchwały Rady Gminy Żary w sprawie wyznaczenia obszaru zdegradowanego i obszaru rewitalizacji. Zgodnie z art. 11 ust. 4 Ustawy o rewitalizacji załącznikiem „*jest mapa w skali co najmniej 1:5000, sporządzona z wykorzystaniem treści mapy zasadniczej, a w przypadku jej braku – z wykorzystaniem treści mapy ewidencyjnej, w rozumieniu ustawy z dnia 17 maja 1989 r. – Prawo geodezyjne i kartograficzne, na której wyznacza się obszar zdegradowany i obszar rewitalizacji*”.

Rycina 13. Uproszczona mapa obszaru zdegradowanego i obszaru rewitalizacji dla Gminy Żary



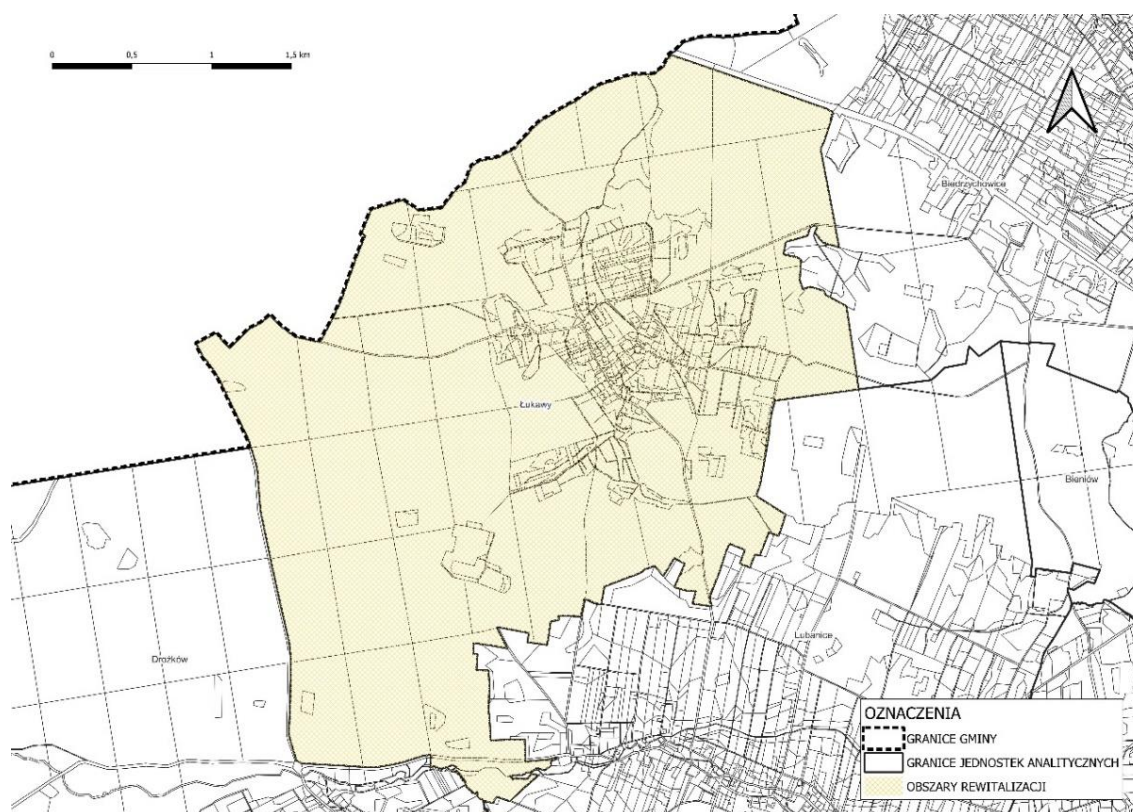
Źródło: opracowanie własne

Rycina 14. Uproszczona mapa obszaru rewitalizacji dla Gminy Żary - Włostów



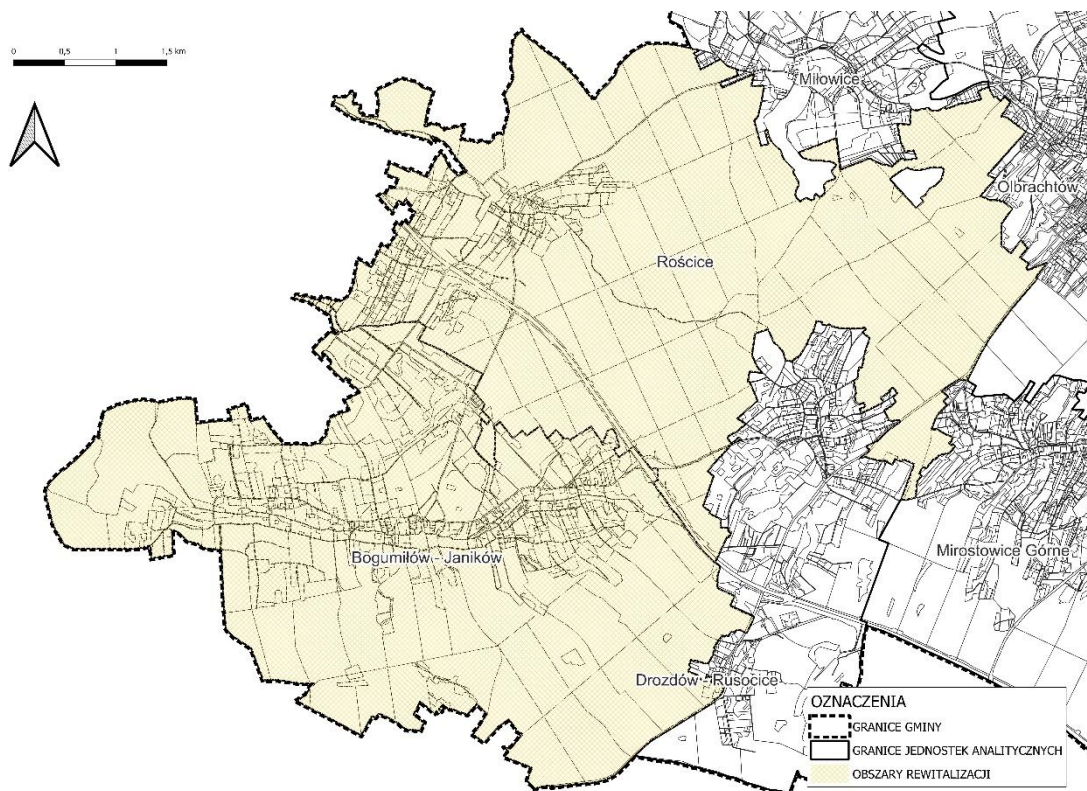
Źródło: opracowanie własne

Rycina 15. Uproszczona mapa obszaru rewitalizacji dla Gminy Żary - Łukawy



Źródło: opracowanie własne

Rycina 16. Uproszczona mapa obszaru rewitalizacji dla Gminy Żary – Rościce, Bogumiłów - Rusocice



Źródło: opracowanie własne

SPIS RYSUNKÓW

Rycina 1. Położenie Gminy Żary na tle województwa lubuskiego i powiatu żarskiego.....	4
Rycina 2. Żarsko-Żagański Obszar Funkcjonalny na tle powiatów.....	5
Rycina 3. Pokrycie terenu i użytkowanie ziemi na terenie Gminy Żary	6
Rycina 4. Zmiany demograficzne w Gminie Żary w latach 2010-2020.....	8
Rycina 5. Udział mieszkańców mających dostęp do infrastruktury sieciowej w roku 2020	8
Rycina 6 Podział Gminy Żary na jednostki analityczne.....	12
Rycina 7 Udział osób bezrobotnych zarejestrowanych w liczbie osób w wieku produkcyjnym.....	19
Rycina 8 Beneficjenci środowiskowej pomocy społecznej na 10 tys. mieszkańców	24
Rycina 9 Struktura ekonomicznych grup wiekowych w Gminie Żary w latach 2016-2020.....	33
Rycina 10 Fundacje, stowarzyszenia i organizacje społeczne na 1 tys. mieszkańców w Gminie Żary w latach 2016-2020 na tle powiatu i województwa	39
Rycina 11 Podmioty gospodarcze wpisane do REGON na 1 000 mieszkańców.....	41
Rycina 12 Porównanie podmiotów nowo zarejestrowanych i wyrejestrowanych z rejestru REGON w latach 2016-2020 na terenie Gminy Żary.....	42
Rycina 13. Uproszczona mapa obszaru zdegradowanego i obszaru rewitalizacji dla Gminy Żary	56
Rycina 14. Uproszczona mapa obszaru rewitalizacji dla Gminy Żary - Włostów	57
Rycina 15. Uproszczona mapa obszaru rewitalizacji dla Gminy Żary - Łukawy	57

SPIS TABEL

Tabela 1 jednostki analityczne wyznaczone na terenie Gminy Żary	13
Tabela 2 Wskaźniki wykorzystane do zdiagnozowania zjawisk kryzysowych	15
Tabela 3 Analiza wskaźnikowa sfery społecznej w obszarze bezrobocia cz. I	21
Tabela 4 Analiza wskaźnikowa sfery społecznej w obszarze bezrobocia cz. II	22
Tabela 5 Analiza wskaźnikowa sfery społecznej w obszarze ubóstwa cz. I.....	26
Tabela 6 Analiza wskaźnikowa sfery społecznej w obszarze ubóstwa cz. II.....	27
Tabela 7 Analiza wskaźnikowa sfery społecznej w obszarze przestępczości.....	29
Tabela 8 Analiza wskaźnikowa sfery społecznej w obszarze osób ze szczególnymi potrzebami	32
Tabela 9 Kształtowanie się liczby ludności w powiecie zgorzeleckim w latach 2016-2020.....	33
Tabela 10 Wskaźniki demograficzne dla Gminy Żary w 2016 i 2020 roku na tle innych jednostek	34
Tabela 11 Analiza wskaźnikowa sfery społecznej w obszarze kapitału ludzkiego	36
Tabela 12 Analiza wskaźnikowa sfery społecznej w obszarze aktywności społecznej	40
Tabela 13 Analiza wskaźnikowa sfery gospodarczej w obszarze aktywności gospodarczej cz. I.....	43
Tabela 14 Analiza wskaźnikowa sfery gospodarczej w obszarze aktywności gospodarczej cz. II.....	44
Tabela 15 Analiza wskaźnikowa sfery środowiskowej w obszarze pokrycia przestrzeni azbestem	47
Tabela 16 Analiza sfery przestrzenno-funkcjonalnej w obszarze dostępności terenów zieleni, infrastruktury publicznej oraz ładu przestrzennego	49
Tabela 17 Analiza sfery technicznej w obszarze stanu technicznego przestrzeni publicznej	51
Tabela 18 Analiza sfery społecznej, gospodarczej, środowiskowej, przestrzenno-funkcjonalnej i technicznej przy użyciu wskaźnika syntetycznego – zestawienie zbiorcze	53

Tabela 19 Obszary zdegradowane na terenie Gminy Żary tj. jednostki dla których wskaźnik syntetyczny przyjął w sferze społecznej wartości poniżej 0 oraz dla których stwierdzono występowanie zjawisk kryzysowych w co najmniej jednej z pozostałych sfer 54